

Analys av svar från en enkätundersökning kring vardagsbeteende och rasspecifika beteenden hos spansk vannhund (perro de agua español) i Norge



Av Kenth Svartberg, Svartbergs Hundkunskap, Alunda 2023-10-17

Sammanfattning

En enkät om hundens vardagsbeteende har besvarats av ägare eller andra närstående personer till norska hundar av rasen spansk vannhund, som i sitt ursprungsland går under namnet perro de agua español. I tillägg fanns frågor om hundens beteende i och vid vatten, samt frågor om hur nöjd man är med individen och rasen. Svar från 404 enkäter har analyserats.

Svaren ger indikationer om hur hundar inom rasen brukar vara vid separation från sin ägare, i träningsituationer samt en rad andra situationer där frågor ställts kring bland annat aggression, rädsla, iver, tillgivenhet ock kontaktagande inom familjen, lek, nyfikenhet, energinivå och socialt intresse i främmande personer.

Kännetecknande är en stor variation i hur svaren fördelas, vilket tyder på stora skillnader mellan individer i rasen. Detta är framför allt tydligt när det gäller positiv inställning till okända personer och hundar, där svaren för flera frågor fördelades relativt jämnt över hela skalan från stort positivt intresse till litet. Detta tyder på stor variation i rasen när det gäller inställning till sin sociala omvärld.

Det fanns skillnader mellan könen, där tikar av sina ägare upplevs enklare att träna, mer benägna för aggression mot andra hundar i familjen och att jaga olovligt, medan hanar var mer benägna att visa osäkerhet i att gå i trappor. Tendenser fanns också till några andra beteenden, som att hanar är mer benägna att visa aggression gentemot främmande hundar, och då främst hanhundar, och att det är vanligare att tikar är mer osäkra vid möten med främmande personer. Skillnaderna mellan könen är dock att betrakta som små.

Även om enkäten inte är avsedd för att beskriva åldersförändringar i beteende kan man få vissa indikationer om det genom att jämföra hundar i olika åldrar. För de flesta beteenden finns inga påtagliga ålderseffekter, men några skiljer sig med ålder. Aggressivitet gentemot främmande hundar, rädsla för höga ljud som fyrverkerier, skott och åska samt benägenhet att jaga olovligt tycks öka med ökad ålder. Tvärtom är det för föremålslek, intresse för andra hundar, aktivitetsnivå och nyfikenhet, som tycks minska med åldern.

Då även den svenska rasklubben har genomfört ett liknande projekt kan enkätsvaren jämföras med de svar som då inkom. I ett större perspektiv jämfört med många andra raser liknar den norska och svenska delen av rasen varandra i vardagsbeteende. Sett enbart till de två urvalen finns dock skillnader, där det norska urvalet har en något större tendens att bli rädda i icke-sociala situationer, dels allmänt i olika miljöer men främst i samband med höga ljud, men tycks vara mer trygga och positiva i möten med främmande personer. Det norska urvalet tycks även ha lägre grad av aggression mellan hundar i familjen och en större benägenhet att vara kontaktsökande med familjemedlemmar, samt ha en lägre energinivå. Orsaken till skillnaderna kan vara att undersökningarna gjorts med nästan 10 års mellanrum, och att förändringar i den svenska populationen har skett sedan dess.

I en jämförelse med över 80 andra raser med enkätsvar från svenska hundägare utmärker sig den spanska vannhunden i Norge främst genom hög grad av aggression gentemot främmande personer och hundar, och rädsla för främmande personer. Jämfört med de flesta raser har rasen enligt enkätsvaren också högre grad av rädsla i andra situationer men är också mer träningsbara, mer kontaktagande och mindre energiska. Sammantaget tyder detta på att hundar inom rasen generellt skiljer på sin flock och andra okända individer, och där hundarna gärna interagerar med individer av sin grupp men kan vara misstänksamma eller hotfulla gentemot andra. Eftersom det finns stora skillnader mellan individer inom raserna, kan skillnaderna ses som skillnader i sannolikhet, exempelvis att det är mer sannolikt att en spansk vannhund visar aggression gentemot främmande personer jämfört med sannolikheten att hundar av många andra raser gör det.

Utifrån svaren på frågor om hur hunden brukar bete sig i och vid vatten framträder en bild av en generellt vattenpositiv ras där hundarna gärna går i och simmar i vatten. Analyserna visade att tikar är mer benägna att gå i, simma och dyka i vatten än vad hanar inom rasen är. Även här fanns det dock tydliga individuella skillnader inom hela rasen och mellan könen. Exempelvis svarade över 30 % att hunden aldrig hoppar ut från en klippa eller brygga efter kastat föremål, medan 20 % svarade att den alltid gör det. Det fanns vissa kopplingar mellan vattenbeteende och vardagsbeteende. Främst var det gentemot hundens intresse att springa efter och hämta kastade pinnar och bollar till vardags, en benägenhet som även tycks visa sig vid och i vatten. Negativa kopplingar fanns även till osäkerhet i vardagen, som att gå i trappor, bli hanterad och utsättas för nya situationer, där hundar med högre osäkerhet hade en mindre benägenhet att gå i vatten, dyka och simma.

En mycket stor andel av ägarna är nöjda med sina hundar: 90 % uppgav att hundens temperament passar väl. En tydlig majoritet är också beredd att skaffa ny hund i allmänhet och en ny spansk vannhund i synnerhet. Det fanns flera skillnader i vardagsbeteende mellan de som var nöjda och de som inte var nöjda. De som inte var nöjda hade hundar som i större utsträckning visade aggressivitet och rädsla i flera situationer i vardagen. Dessa hundar var också mer benägna att jaga, hade lättare att bli ivriga, och hade svårare att bli lämnade ensamma hemma.

På grund av resultatet mellan nöjda och mindre nöjda hundägare, där många mer problematiska beteenden tycktes gå hand i hand, gjordes en analys för att se om en bred personlighetsegenskap kunde identifieras som kan förklara detta. En sådan framkom, vilken visar många likheter med de problem som mindre nöjda ägare av hundar inom rasen beskrivit. Det tycks som aggression både gentemot andra hundar och främmande personer och rädsla i flera situationer ofta går hand i hand, och det tillsammans med en ovilja att bli hanterad och en benägenhet att lätt bli ivrig. Dessa resultat antyder att en typ av problematiskt beteende sällan förekommer i ensamhet. Mer troligt uppvisar hunden i stället en generellt hög grad för flera av de potentiellt problemskapande beteendena, eller en generellt låg grad av dem. Orsakerna till detta är oklara, och det går inte heller att säga om det är en genetiskt förankrad personlighetsegenskap. Detta är dock en möjlighet då tidigare undersökningar har visat på en sådan bred egenskap hos hund som är genetiskt baserad och kan kopplas till hur lätt hunden hamnar i negativa respektive positiva känslolägen. Analyser från enkätsvar från svenska hundar inom rasen visar också på tydlig arvbarhet för många av de beteenden som kopplas till den breda personlighetsegenskapen.

Förslag om åtgärder utifrån resultaten, som visar att en andel av hundarna uppvisar beteenden som upplevs problematiska för hundägaren samt riskerar att leda till dålig välfärd för hunden själv. Tre områden diskuteras: 1) att genom kloka strategier i avelsarbetet minska förekomsten av problematiska beteenden, 2) hitta strategier för att hjälpa ägare av hundar med problemskapande beteende inom rasen, och 3) informera framtida valpköpare om hur rasen i sin helhet ser ut.

Inledning

I januari 2022 blev jag kontaktad av representanter från Spansk Vannhundklubb Norge (SVK) med frågor om att genomföra en enkätundersökning om vardagsbeteende hos spansk vannhund (SV) i Norge. Det fanns en oro om den mentala hälsan inom rasen där man upplevde att många visade rädsla i flera situationer. Jag bistod med information om en beteendeenkät som använts under flera år i Sverige. Den är baserad på C-BARQ (The Canine Behavioral Assessment & Research Questionnaire; <https://vetapps.vet.upenn.edu/cbarq/about.cfm>), som ursprungligen utarbetades av James Serpell och medarbetare (Hsu & Serpell, 2003; Duffy & Serpell, 2012). Den har översatts till flera språk, bland annat till svenska. Den användes första gången i Sverige för utvärdering av Mentalbeskrivning Hund (MH) (Svartberg, 2005). I ett samarbete mellan Svenska Kennelklubben (SKK) och Sveriges lantbruksuniversitet (SLU) lanserades en webbaserad version som har kommit att användas i olika sammanhang, bland annat för validering av data från Beteende- och Personlighetsbeskrivning Hund, BPH (Asp et al., 2015; Svartberg 2021). Under resans gång har frågor lagts till, och den svenska online-varianten innehåller 132 frågor om hundens typiska beteende i vardagen. Efter en tids dialog där SVK fick ta del av den svenska enkäten presenterade SVK en norsk variant av den. Efter vissa justeringar satte klubben i gång med undersökningen. I maj 2023 kontaktade SVK mig återigen, och då med svaren från undersökningen. Efter sommaren påbörjade jag analyserna och i oktober 2023 färdigställdes denna rapport.

Material och metoder

Data från 406 besvarade enkäter fanns i materialet. Två dubletter identifierades, där data från enkäter med flest ifyllda frågor användes. Detta innebär att data från 404 hundar har analyserats. Av de som fyllde i enkäten var 371 hundens ägare, 9 familjemedlem, 21 fodervårdare och 3 uppfödare. Detta innebär att den övervägande majoriteten av hundarna beskrevs av en person som lever nära den (från och med nu refererad som "ägare"). Kön fördelningen var 185 hanar och 219 tikar. 51 hundar var kastrerade eller steriliserade. 369 av hundarna levde vid tidpunkten för ifyllandet, 35 var avlidna. Orsak till att hunden var avliden var av beteendeskäl (6 hundar), sjukdom eller skada (14, varav en även beteende) och 17 hundar av åldersskäl. Åldern vid enkätifyllandet för de levande hundarna var mellan 80 dagar och 5 907 dagar (ca 16 år och 2 månader), med medelvärde på 1 654 dagar (ca 4 år och 6 månader) och median 1 365 dagar (ca 3 år och 9 månader).

Enkätkategorier

Enkäten som rasklubben använt sig av motsvarar den webbaserade svenska enkäten. Några undantag finns där frågor med lägre relevans inte tagits med i den norska enkäten. Detta har gjorts i dialog med rasklubben med syftet att minska antalet frågor utan att i väsentliga delar förlora jämförbarheten med den svenska varianten. Frågorna har i denna rapport nummerats som i den svenska varianten, vilket förklarar varför vissa nummer hoppats över i redovisningen. Enkätsvaren har summerats i 21 beteendeskäl, vilka kan ses som medelvärden av flera nära korrelerade frågor i enkäten. Av dessa är 14 från den ursprungliga versionen av C-BARQ (Hsu & Serpell, 2003) och översatta till svenska i Svartberg (2005). I arbetet 2005 lades tre skalor till – Human-directed play interest, Stranger-directed interest och Dog-directed interest. Under valideringen av BPH lades ytterligare skalor till, varav fyra har analyserats här (Exploration tendency, Fear recovery latency, Noise-related fear och Stairs/surface fear). Beskrivning av samtliga skalor och förkortningar finns i tabell 1. Framräkningen av skalvärden har gjorts på gängse sätt, där svaren omvandlades till numeriska värden med skala 1 till 5, där 1 står för aldrig/inga tecken och 5 för alltid/kraftigt uttryck (Svartberg, 2021). Därefter beräknades ett medelvärde av de frågor som hörde till respektive beteendeskala. Minst hälften av frågorna för

respektive skala måste ha besvarats för att hunden skulle få ett värde. I två fall avvek sammanräkningen för skalorna det gängse. Det gällde en utebliven fråga för skalan Separation-related behaviour och två uteblivna frågor för skalan Chasing. Värden för dessa skalor har beräknats för övriga frågor tillhörande respektive skala. Förutom skalvärden, vilka har jämförts med data från den svenska motsvarande enkäten, har även relevanta enstaka frågor analyserats. Fritextsfrågor har endast översiktligt analyserats i denna rapport.

Förkortning	Ursprung	Ursprungsbenämning	Svensk allmän beskrivning
SDA	C-BARQ	Stranger-directed aggression	Främlingsorienterad aggressivitet; främlingsaggressivitet
ODA	C-BARQ	Owner-directed aggression	Ägarriktad aggressivitet
DDA	C-BARQ	Dog-directed aggression	Aggressivitet mot främmande hundar; hundaggression
DDF	C-BARQ	Dog-directed fear	Rädsla mot främmande hundar; hundrädsla
DR	C-BARQ	Dog rivalry (tidigare Family-dog aggression)	Aggressivitet mot andra hundar inom hushållet
TRAIN	C-BARQ	Trainability	Träningsbarhet
CHASE	C-BARQ	Chasing	Intressa att jaga efter vilt; jaktintresse
SDF	C-BARQ	Stranger-directed fear	Främlingsorienterad rädsla; främlingsrädsla
NSF	C-BARQ	Nonsocial fear	Icke-social rädsla; miljörädsla
SRB	C-BARQ	Separation-related behaviour	Separationsrelaterade beteenden
TS	C-BARQ	Touch sensitivity (tidigare Pain sensitivity)	Smärtkänslighet/hanteringskänslighet
EX	C-BARQ	Excitability	Benägenhet att bli upphetsad eller uppjagad
AAS	C-BARQ	Attachment or attention-seeking behaviour	Anknytningsbeteende eller uppmärksamhetssökande beteende
EL	C-BARQ	Energy level	Benägenhet att uppträda aktivt och energiskt
SDI	Svartberg (2005)	Stranger-directed interest	Främlingsorienterat intresse; främlingsintresse
HDPI	Svartberg (2005)	Human-directed play interest	Intresse att leka med personer; föremålslekintresse
DDI	Svartberg (2005)	Dog-directed interest	Intresse för andra hundar; hundintresse
ET	Svartberg (2021)	Exploration tendency	Utforskandeintresse, nyfikenhet
FRL	Svartberg (2021)	Fear recovery latency	Svårighet att återhämta sig efter att ha blivit rädd
NRF	Svartberg (2021)	Noise-related fear	Ljudrelaterad rädsla
SSF	Svartberg (2021)	Stairs-/surface fear	Osäkerhet att gå i trappor och glatta/ostadiga underlag

Tabell 1. De 21 beteendeskolor från enkäten som använts i analyser för denna rapport.

Statistiska analyser

Materialet är analyserat med hjälp av icke-parametriska statistiska tester i programvaran STATISTICA (StatSoft, Inc., 2011). Typen av test har angivits för respektive analys, och för läsbarhetens skull har jag endast presenterat p-värdet, det som anger graden av statistisk signifikans, och i förekommande fall korrelationskoefficienten (r-värdet). När det gäller korrelationer mellan vardagsbeteende och beteende i andra situationer är i vissa fall även relativt låga korrelationskoefficienter på grund av urvalsstorleken statistiskt signifikanta, även om sambanden är relativt svaga. Därför har jag i stället för att beakta p-värdet använt mig av nivåerna $r > 0.15$ / < -0.15 som relevant och $r > 0.30$ / < -0.30 som hög korrelation (se Svartberg, 2021).

Resultat

Redovisning av en enkät del i taget

Enkäten är uppbyggd i nio delar där var del är avsedd för en viss beteendetyper (förutom den sista, som behandlar övriga frågor). Här redovisas fördelningen av svaren i respektive del.

Del 1: Träningsbarhet (Trenbarhet)

I denna kategori fanns frågor kring hundens förmåga att lyssna på, lära sig vid träning av och att samarbeta med sin ägare. Här uppmanades ägaren "beskriv hur trenbar eller lydlig din hund har vært i følgende situasjoner den siste tiden".

	Aldri	Sjelden	Av og til	Vanligvis	Alltid
1 Kommer straks når den ropes på	0.0	0.5	9.4	71.3	18.8
2 Lyder straks kommandoen "sitt"	0.2	0.7	3.5	60.4	35.1
3 Lyder straks kommandoen "bli"	0.2	1.7	15.7	59.1	23.2
4 Ser ut til å følge nøye med på alt du sier eller gjør	0.0	0.2	9.5	51.7	38.6
5 Reagerer tregt på korreksjoner eller irettesettelser; "tykkhudet"	18.2	46.9	26.9	6.7	1.3
6 Bruker lang tid på å lære seg nye triks eller oppgaver.	30.4	49.9	16.5	2.5	0.8
7 Blir lett distraheret av interessante synsinntrykk, lyder eller lukter.	4.3	28.1	47.1	15.5	5.0
8 Henter (eller prøver å hente) kastede pinner, baller eller gjenstander	2.0	3.5	5.3	28.5	60.7

Tabell 2. Svartsfordelning i prosent på oppmaningen att "beskriv hvor trenbar eller lydlig din hund har vært i følgende situasjoner den siste tiden".

Ägare till hundarna uppger generellt att hundarna är lydiga och träningsbara (tabell 2). Ett exempel är att över 95 % av hundarna vanligtvis eller alltid lyder direkt på ordet "sitt". Ett annat är att ca 80 % av ägarna uppger att sina hundar aldrig eller sällan tar lång tid på sig att lära sig nya uppgifter. Hundarna inom rasen ses också som goda apportörer då nära 90 % av hundarna vanligtvis eller alltid hämtar kastade föremål.

Del 2: Aggression (Aggresjon)

Här uppmanades hundägaren att "bruk skalaen for å beskrive din hunds tendenser til å vise bråkete/ypsal/utfordrende/aggressiv oppførsel i følgende situasjoner den siste tiden". Svartalternativen var från 0 = "Ingen aggresjon, hunden viser ingen synlige tegn på aggressiv oppførsel", över 1-3 = "Lite til moderat aggresjon: bjeffing, knurring, flekke tenner" till 4 = "Mer alvorlig aggresjon: gleser, gjør utfall mot, biter eller forsøker å bite".

		Ingen agresjon			Mer alvorlig agresjon	
		0	1	2	3	4
1	Når hunden får muntlig formaning eller irettesettelse (blir kjeftet på, ropt på etc.) av deg eller et annet familiemedlem	93.4	4.1	1.8	0.8	0.0
2	Når en ukjent voksen person går fram til deg og hunden mens den er i bånd på luftetur	68.4	17.4	7.7	6.0	0.5
3	Når et ukjent barn går fram til deg og hunden mens den er i bånd på luftetur	73.5	17.5	4.3	4.3	0.5
4	Mot fremmede personer som nærmer seg hunden mens den er i bilen (for eksempel på bensinstasjonen)	61.8	23.4	8.1	6.2	0.5
5	Når et familiemedlem tar fra hunden leker, bein eller andre gjenstander	86.2	9.5	2.8	1.3	0.3
6	Når hunden blir dusjet eller får stell av et familiemedlem	95.7	2.8	0.8	0.5	0.3
7	Når en fremmed person går fram mot deg eller et annet familiemedlem hjemme hos dere	78.3	14.1	4.0	2.8	0.8
8	Når fremmede personer går fram mot deg eller andre familiemedlemmer andre steder enn hjemme	71.8	19.9	6.0	1.5	0.8
9	Når et familiemedlem går fram til hunden mens den spiser	93.2	4.8	1.8	0.3	0.0
10	Når postbud eller andre som skal levere noe nærmer seg hjemmet	31.9	43.1	16.8	7.1	1.0
11	Når et familiemedlem tar bort hundens mat	93.8	3.8	1.5	0.8	0.0
12	Når fremmede går forbi hjemmet mens hunden er ute eller i hagen	26.0	52.9	15.0	5.1	1.0
13	Når en fremmed person prøver å ta på, eller klappe hunden	69.2	18.2	5.9	4.9	1.8
14	Når joggere, syklist, folk på rullskøyter eller skateboard passerer hjemmet mens hunden er ute eller i hagen	34.8	44.9	13.2	5.7	1.3
15	Når en fremmed hannhund går fram til deg og hunden mens den er i bånd på luftetur	40.1	24.7	16.5	13.9	4.9
16	Når en fremmed tisper går fram til deg og hunden mens den er i bånd på luftetur	52.2	27.6	9.2	9.2	1.8
17	Når et familiemedlem stirrer rett på hunden	97.9	1.5	0.5	0.0	0.0
18	Når ukjente hunder besøker ditt hjem	48.2	33.0	11.1	6.4	1.4
19	Når katter, ekorn eller andre små dyr kommer inn i hagen	24.5	36.6	21.9	14.9	2.1
20	Mot fremmede personer på besøk hjemme	62.9	26.9	7.4	2.0	0.8
21	Når en annen (fremmed) hund bjeffer, knurrer eller gjør utfall mot hunden	25.6	27.1	24.8	17.1	5.4
22	Når et familiemedlem skritter over hunden	98.2	1.3	0.5	0.0	0.0
23	Når du eller et annet familiemedlem tar tilbake mat eller gjenstander som hunden har stjålet	88.5	7.6	2.3	0.8	0.8
24	Mot andre (kjente) hunder i familien (fylles ikke ut om du ikke har flere hunder)	82.4	15.3	2.3	0.0	0.0
25	Når en annen hund i familien kommer imot hunden mens den hviler/sover på sin favorittplass	83.2	12.1	3.5	0.8	0.4
26	Når en annen hund i familien kommer imot hunden mens den spiser (fylles ikke ut om du ikke har flere hunder)	65.8	23.0	8.6	2.1	0.5
27	Når en annen hund i familien kommer imot hunden mens den leker med eller tygger på favorittleke, bein, gjenstand etc. (fylles ikke ut om du ikke har flere hunder)	62.2	28.6	6.5	2.2	0.5
28	Når hunden overraskes av en fremmed person (for eksempel om noen plutselig kommer løpende mot hunden)	38.2	33.4	16.1	8.4	3.9
29	Når hunden overraskes av en fremmed hund (for eksempel om en hund dukker opp rundt et gatehjørne)	30.4	32.5	20.7	12.0	4.5
30	Når en person som ser rar ut eller beveger seg uvanlig nærmer seg (for eksempel noen som halter eller har kledd seg ut)	41.5	33.9	14.0	9.3	1.3

Tabell 3. Svartsfordeling i prosent på oppmaningen att "bruk skalaen for å beskrive din hunds tendenser til å vise bråkete/ypal/utfordrende/aggressiv oppførsel i følgende situasjoner den siste tiden".

Svaren antyder att aggression, framför allt av allvarlig karaktär, är ovanligt inom rasen (tabell 3). I flera av de situationer som beskrivs i enkäten, som då hunden blir duschad, då någon går fram till hunden då den äter, då en familjemedlem stirrar på hunden eller går över hunden, uppvisar en mycket liten andel (mindre än 10 %) någon form av aggression. I andra situationer är aggression vanligare. De situationer där flest hundägare uppgett att deras hundar kan vara aggressiva i är situationer där en annan främmande hund är involverad: "når en annen (fremmed) hund bjeffer, knurrer eller gjør utfall mot hunden", "når hunden overraskes av en fremmed hund (for eksempel om en hund dukker opp rundt et gatehjørne) och "når en fremmed hannhund går fram til deg og hunden mens den er i bånd på luftetur". Där uppvisar majoriteten av hundarna oftast någon aggression och ca 5 % aggression av mer allvarlig karaktär. Det finns även situationer med främmande personer där aggression är vanligare, exempelvis "når postbud eller andre som skal levere noe nærmer seg hjemmet", "når fremmede går forbi hjemmet mens hunden er ute eller i hagen" samt "når hunden overraskes av en fremmed person (for eksempel om noen plutselig kommer løpende mot hunden)". Även här reagerar de flesta hundar – ca 2 av 3 – med aggression, men allvarlig aggression är här mer ovanligt.

Del 3: Rädsla och ängslighet (Redsel og Engstelse)

Här uppmanades hundägaren att "svar på spørsmålene ved å bruke skalaen fra 0 til 4 til å beskrive din hunds tendens til å vise engstelse eller redsel i følgende situasjoner den siste tiden". Svalternativen var från 0 = "Ingen synlige tegn til engstelse eller redsel" över 1-3 = "Mild til moderat engstelse eller redsel, unngår øyekontakt; unnviker det den er redd for; huker seg eller kryper sammen med halen lavt eller mellom beina; klynking eller piping, fryse til, riste eller skjelve" till 4 = "Ekstrem redsel/frykt: kryper sammen (krummer seg) og/eller gjør intense forsøk på å rømme, trekke seg tilbake eller gjemme seg fra den fryktede gjenstanden, personen eller situasjonen".

Precis som vid aggression skiljer sig svaren åt mellan de beskrivna situationerna, och även här är den allvarligaste typen, extrem rädsla, ovanlig (tabell 4). Svaren antyder att få hundar inom rasen upplever rädsla eller ängslan då de går på annorlunda golv. Inte heller tycks hundar inom rasen vara känsliga för att hanteras av sina ägare, som att tassarna torkas eller då hunden badas. Ett undantag är vid kloklippning, där ca hälften av hundarna uppgavs ha någon grad av rädsla, men då främst av lägre grad.

Händelser i miljön tycks påverka hundarna olika beroende på typ av retning. Rädsla vid tät trafik eller på grund av saker som blåser i vinden väcker rädsla hos få hundar. Om däremot retningen består av höga ljud, som fyrverkeri, skott eller åska (tordenvær) reagerar nära hälften av hundarna med rädsla, och ca 8 % med extrem rädsla. Det som dock flest hundar inom rasen tycks reagera med rädsla på är möten med främmande hundar – "når en ukjent hund bjeffer, knurrer eller gjør utfall mot hunden" och "når hunden overraskes av en fremmed hund (for eksempel om en hund dukker opp rundt et gatehjørne)" och "når en fremmed hund som er like stor eller større enn hunden kommer frem til den" – där mellan 60 % och 73 % av hundarna uppgavs reagera med rädsla. Här var dock extrem rädsla inte lika vanligt som vid exponering för höga ljud; endast 2-3 % av hundarna beskrevs reagera med extrem rädsla. Även möten med främmande personer tycks kunna väcka rädsla. I situationerna "når hunden overraskes av en fremmed person (for eksempel om noen plutselig kommer løpende mot hunden)" samt "når en person som ser rar ut eller beveger seg uvanlig nærmer seg (for eksempel noen som halter eller har kledd seg ut)" reagerar majoriteten av hundarna med någon grad av rädsla, dock sällan av extrem karaktär.

		Ingen tegn			Ekstrem redsel	
		0	1	2	3	4
1	Når en fremmed voksen går frem til hunden, andre steder enn i hundens hjem	60.3	25.6	9.2	2.8	2.1
2	Når et fremmed barn går frem til hunden, andre steder enn i hundens hjem	67.4	20.8	7.9	2.8	1.0
3	Når hunden hører plutselige eller høye lyder (feks støvsuger, smell fra en bils eksospotte, trykkluftbør, ting som faller i bakken, etc)	50.0	35.7	8.9	3.8	1.5
4	Når fremmede personer besøker hundens hjem	67.7	23.3	6.4	2.3	0.3
5	Når en fremmed person prøver å ta på eller klappe hunden	56.4	30.9	8.2	2.0	2.6
6	I tett trafikk	75.8	18.2	4.6	1.4	0.0
7	Som reaksjon på uvanlige eller ukjente gjenstander på eller nær fortauet (for eksempel søppelsekker, løv, søppel, vaiende flagg, etc)	56.7	33.9	7.8	1.3	0.3
8	Når hunden blir undersøkt/behandlet av en veterinær	62.0	24.5	8.1	3.9	1.6
9	Ved tordenvær, fyrverkeri eller lignende hendelser	57.0	18.2	8.7	7.4	8.7
10	Når en fremmed hund som er like stor eller større enn hunden kommer frem til den	39.9	37.8	11.5	7.3	3.4
11	Når en fremmed hund som er mindre enn hunden kommer frem til den	67.5	22.8	5.2	2.9	1.6
12	Når hunden for første gang opplever en ukjent situasjon (som første biltur, første heistur, første veterinærbesøk etc)	45.5	40.2	9.8	3.5	1.1
14	Som reaksjon på vind, eller saker (ting) som blåser i vinden	71.5	23.0	5.0	0.5	0.0
15	Når et familiemedlem klipper hundens klør	52.0	26.8	11.7	7.4	2.1
16	Når et familiemedlem steller eller bader hunden	76.6	17.9	3.9	1.3	0.3
18	Når et familiemedlem tørker hundens poter med et håndkle	89.6	8.5	1.0	0.8	0.0
19	Når en ukjent hund kommer på besøk hjemme	62.8	25.9	6.7	3.8	0.9
20	Når en ukjent hund bjeffer, knurrer eller gjør utfall mot hunden	26.7	44.5	17.3	9.7	1.8
21	Når hunden overraskes av en fremmed person (for eksempel om noen plutselig kommer løpende mot hunden)	37.3	40.0	14.6	5.4	2.7
22	Når hunden overraskes av en fremmed hund (for eksempel om en hund dukker opp rundt et gatehjørne)	35.8	39.5	14.5	7.5	2.7
23	Når hunden overraskes av noe i omgivelsene (for eksempel om en gryte mistes på gulvet)	47.3	42.1	8.1	1.8	0.8
24	Ved fyrverkeri eller om det løsnes skudd (for eksempel ved en skytebane)	51.2	23.8	8.4	8.7	7.9
25	Når hunden går på glatt underlag (for eksempel blankt parkettgulv)	95.6	4.4	0.0	0.0	0.0
26	Når hunden går på ustødig underlag (for eksempel en flytebrygge)	62.7	29.3	6.4	1.6	0.0
27	Når hunden går i en ukjent trapp	70.1	25.3	3.4	0.8	0.5
28	Når hunden er ute i mørket	78.0	16.5	3.4	2.1	0.0
30	Når en person som ser rar ut eller beveger seg uvanlig nærmer seg (for eksempel noen som halter eller har kledd seg ut)	44.5	40.3	10.9	4.0	0.3
34	Når hunden går fra et underlag til et annet med annen farge eller struktur (for eksempel fra et lyst til et mørkt teppe)	95.6	3.6	0.8	0.0	0.0

Tabell 4. Svarsfordeling i prosent på oppmaningen att "svar på spørsmålene ved å bruke skalaen fra 0 til 4 til å beskrive din hunds tendens til å vise engstelse eller redsel i følgende situasjoner den siste tiden?".

Del 4: Separasjonsrelaterat beteende (Separasjonsrelatert oppførsel)

Frågorne här handlade om tecken på separasjonsrelaterat beteende, med huvudfrågan: "den siste tiden, hvor ofte har din hund vist følgende oppførsel når den har vært aleine, eller skal til å bli forlatt". Resultaten antyder att majoriteten av hundarna i urvalet inte visar några tecken på separasjonsrelaterat beteende (tabell 5). Sker detta är det vanligaste tecknet att hunden skäller (bjeffer) då den lämnas ensam: ca 46 % kan göra det i någon utsträckning. Övriga tecken uppvisas av mindre än 38 % av hundarna. Minst vanligt är att hunden dreglar (sikling), skakar och mister matlust då den lämnas ensam, eller förväntas lämnas ensam.

		Aldri	Sjelden	Av og til	Vanligvis	Alltid
1	Rister, dirrer eller skjelver	86.1	8.6	4.2	0.8	0.3
2	Overdreven sikling	93.9	4.5	0.5	1.1	0.0
3	Rastløshet/uro/ vandring fram og tilbake	62.9	18.5	11.7	4.7	2.1
4	Klynking	62.8	16.4	13.5	5.2	2.1
5	Bjeffing	54.2	20.3	15.1	7.6	2.9
6	Uling	75.9	12.3	7.1	3.4	1.3
8	Mister matlyst	81.6	10.7	4.0	1.6	2.1

Tabell 5. Svartfordelning i prosent på frågan: "den siste tiden, hvor ofte har din hund vist følgende oppførsel når den har vært aleine, eller skal til å bli forlatt?".

Del 5: Tendens att bli opphetsad eller oppjagad (Iver)

Här uppmanades ägaren följande: "Beskriv hvor ivrig din hund har vært i det siste, med hensyn til hver av de følgende situasjonene beskrevet i spørsmålene. Bruk skalaen fra 0 til 4: 0 = Rolig og viser liten eller ingen spesiell reaksjon, 1-3 = Mild til moderat iver. Økt våkenhet, bevegelse mot det som skjer og korte serier med bjeffing, 4 = Ekstrem iver: overreagerer, vanskelig å roe ned."

Av de sex beskrivna situationerna var det stor skillnad i grad av opphetsning (tabell 6). Inför en biltur beskrivs ca 76 % av hundarna vara helt eller nästan helt lugna, medan endast ca 25 % hade motsvarande grad av lugn när det ringer på dörren eller när ägaren/annan familjemedlem kommer hem.

		Ekstrem iver				
		Rolig				
		0	1	2	3	4
1	Når du eller andre familiemedlemmer kommer hjem etter å ha vært borte en kort stund	3.6	19.6	30.0	31.3	15.5
2	Når hunden leker med deg eller andre familiemedlemmer	4.9	21.8	33.2	31.9	8.3
3	Når det ringer på dörren	6.8	18.2	23.7	31.0	20.3
4	Rett før luftetur	22.1	34.1	25.5	11.5	6.8
5	Rett før biltur	43.2	33.2	15.5	5.5	2.6
6	Når det kommer gjester hjem til deg	6.8	25.5	31.7	25.2	10.9

Tabell 6. Svartfordelning i prosent på följande uppmaning: "Beskriv hvor ivrig din hund har vært i det siste, med hensyn til hver av de følgende situasjonene beskrevet i spørsmålene".

Del 6: Tillgivenhet och kontaktsökande (Tilknytning og kontaktsøkende oppførsel)

Här uppmanades ägaren att tänka tillbaka på den sista tiden med frågan ”hur ofta har din hund vist de följande tegnene på tilknytning og behov for oppmerksomhet?”.

Även här fanns tydliga skillnader mellan de beskrivna situationerna (tabell 7). En stor andel, ca 74 % av hundarna, beskrevs att vanligtvis eller alltid visa stark anknytning till en viss familjemedlem. Det är också vanligt att hundarna vill vara nära och be om uppmärksamhet, samt att i hemmet följa efter sin ägare. Däremot blir hundarna i urvalet mer sällan upprörda när ägaren eller annan familjemedlem är hängiven andra personer eller hundar.

		Aldri	Sjelden	Av og til	Vanligvis	Alltid
1	Viser sterk tilknytning til et bestemt familiemedlem	2.8	7.2	16.0	36.4	37.5
2	Pleier å følge etter deg (eller andre familiemedlemmer) rundt i huset, fra rom til rom	2.8	9.5	25.3	42.3	20.1
3	Pleier å sette seg nært eller inntil deg (eller andre) der du sitter	0.0	2.8	27.1	55.2	14.9
4	Pleier å be om oppmerksomhet ved å dytte snuten eller labben mot deg (eller andre) når du sitter	1.3	6.7	40.9	40.4	10.6
5	Blir opprørt (piper, hopper opp, prøver å gå imellom) når du (eller andre) viser hengivenhet for andre personer	37.8	25.1	22.8	11.7	2.6
6	Blir opprørt (piper, hopper opp, prøver å gå imellom) når du (eller andre) viser hengivenhet for annen hund eller annet dyr	28.5	31.7	24.5	11.7	3.5

Tabell 7. Svartsfordelning i prosent på frågan: ”hur ofta har din hund vist de följande tegnene på tilknytning og behov for oppmerksomhet?”.

Del 7: Lekfullhet (Lekenhet)

Här kunde ägaren beskriva hundens typiska lekbeteende under senare tid. Det generella resultatet visar att hundarna inom rasen är lekfulla (tabell 8). Mest tydligt kommer detta fram i lek med familjemedlemmar samt att springa efter kastade bollar, där över 90 % av ägarna uppgav att hundarna vanligtvis eller alltid uppskattar lek. En stor andel har också svarat att hundarna uppskattar dragkampslek med kända och okända personer. Graden av familjaritet tycks spela roll. En betydligt lägre andel har svarat att deras hundar uppskattar att leka med okända personer jämfört med kända personer. När det gäller lek med andra hundar finns skillnader mellan könen. Detta gällde framför allt för frågan om att leka med andra tikar, där intresset var betydligt större hos hanar: 68.7 % svarade vanligtvis eller alltid, medan motsvarande siffra för tikar var 48.1 %.

Del 8: Social kontakt (Sosial kontakt)

Här kunde ägaren beskriva hundens typiska beteende i sociala situationer med andra hundar och personer utanför familjen. Resultaten antyder att hundarna i urvalet generellt är intresserade av sociala interaktioner även om det är påtaglig spridning av svaren, vilket tyder på olikheter mellan individer inom rasen (tabell 9). Högst intresse för social kontakt tycks vara då personer (vuxna och barn) är på besök i familjen, där närmare 80 % av hundarna vanligtvis eller alltid brukar hälsa med en vänlig inställning. Lägst sannolikhet för social kontakt var vid möten med andra hundar utanför hemmet, där endast 34 % vanligtvis eller alltid går fram och hälsar på vänligt sätt.

		Aldri	Sjelden	Av og til	Vanligvis	Alltid
1	Liker å leke med familiemedlemmer	0.0	0.8	7.8	28.0	63.5
2	Liker å leke med ukjente mennesker	8.1	23.6	25.2	30.9	12.2
3	Henter ting for å leke med deg eller andre	2.9	7.8	22.6	37.4	29.4
4	Liker å leke med andre hannhunder	6.5	17.1	32.9	30.7	12.8
5	Liker å leke med andre tisper	3.8	11.4	27.6	40.4	16.8
6	Liker å leke når andre hunder inviterer til det	2.7	8.8	23.9	42.8	21.8
7	Liker drakampek med deg og andre kjente mennesker	4.0	5.8	12.9	29.8	47.5
8	Liker å løpe etter baller som kastes	0.3	3.4	5.8	17.6	72.9

Tabell 8. Svarefrekvensen i prosent for spørsmål om hundens typiske lekbevegelser.

		Aldri	Sjelden	Av og til	Vanligvis	Alltid
1	Elsker å være i sentrum for alles oppmerksomhet ved sosiale sammenkomster	6.6	26.0	27.8	24.1	15.5
2	Hilser vennlig på voksne på besøk i hjemmet	2.3	7.5	13.2	39.5	37.4
3	Hilser vennlig på barn på besøk i hjemmet	2.2	6.8	11.9	38.4	40.8
4	Hilser vennlig på andre hunder på besøk i hjemmet	3.5	10.6	20.8	45.5	19.6
5	Går ivrig og vennlig fram til voksne, andre steder enn i hundens hjem	10.0	22.4	24.0	28.2	15.3
6	Går ivrig og vennlig fram til barn, andre steder enn i hundens hjem	10.9	19.7	23.2	32.0	14.1
7	Går ivrig og vennlig fram til andre hunder, andre steder enn i hundens hjem	10.0	17.9	37.9	25.7	8.4
8	Liker å klappes av fremmede mennesker	13.0	20.5	17.8	29.8	18.9

Tabell 9. Svarefrekvensen i prosent for spørsmål om hundens typiske betingelser i sosiale situasjoner.

Del 9: Övrigt (Annet)

Här fick ägaren möjlighet att beskriva sin hund inom ett antal övriga och skilda områden. Även här kan man notera en stor variation i svarsalternativen, vilket tyder på att hundar inom rasen skiljer sig mycket åt (tabell 10). För några beteenden var dock variationen mindre. Exempelvis är en väldigt liten andel nervösa eller rädda för att gå i trappor; endast ca 1 % svarade vanligtvis eller alltid. Även undergivenhet (underdanighet) i samband med hälsning tycks vara ovanligt i rasen, där endast ca 4 % svarade att detta vanligtvis eller alltid sker. Några andra beteenden var i stället vanliga. Mest vanligt var att hunden uppskattar att äta godbitar där ca 92 % av ägarna svarade att detta vanligtvis eller alltid stämde för sin hund. Det är även vanligt att hundarna snabbt roar sig ner efter att ha blivit uppskrämda; närmare 90 % av ägarna svarade att detta stämde vanligtvis eller alltid.

		Aldri	Sjelden	Av og til	Vanligvis	Alltid
1	Jakter på, eller vil jage katter, små dyr eller fugler om muligheten byr seg	9.1	14.1	23.7	29.9	23.2
4	Hunden min er nervøs eller redd for å gå i trapper	66.5	23.6	8.9	0.8	0.3
5	Hunden min er leken, valpete, voldsom	9.0	18.3	42.1	25.1	5.6
6	Hunden min er aktiv, energisk (alltid på farten)	2.1	13.8	35.6	38.6	9.8
7	Hunden min er veldig sta når den vil ha tak i noe som er viktig for den	9.4	22.0	34.1	25.3	9.1
8	Hunden min er veldig nysgjerrig	0.3	2.9	24.5	50.7	21.6
9	Hunden min pleier å løpe unna når den blir redd	9.6	28.5	31.5	25.9	4.5
10	Hunden min setter pris på å spise godbiter (som pølser eller kjøttboller)	1.3	1.6	4.8	20.5	71.8
11	Hunden min kan "blåse seg opp" (gjøre seg stor, ha høy haleføring) når den på avstand ser andre hunder	26.0	21.0	28.5	19.9	4.7
12	Hunden min kan bli smiskete (underdanig) og vimser rundt med lav kroppsholdning når den hilser på folk	41.3	33.0	20.9	3.9	0.8
13	Hunden min roer seg raskt etter en skummel opplevelse	0.0	3.3	7.6	62.9	26.2
14	Hunden min bruker ofte potene når den skal ha fatt i noe	0.6	6.9	29.5	47.9	15.2
15	Om det skjer noe uvant pleier hunden min å undersøke hva det var for noe	0.8	5.5	26.8	56.4	10.4
16	Hunden min pleier å sparke med beina etter at den har tisset	36.3	18.8	24.4	14.9	5.6
17	Når hunden min blir redd har den lett for å bli passiv, og bli stående	21.6	40.5	26.6	10.7	0.6
18	Hvis det er noe hunden min ikke kan løse selv, søker han som regel kontakt med meg og "ber om hjelp"	1.1	3.2	23.2	52.2	20.3
19	Når hunden min har blitt redd for noe, tar det lang tid før den blir nøytral igjen	24.3	52.0	16.9	6.6	0.3
20	Når hunden min havner i ukjente situasjoner, blir den passiv og innadvendt	28.9	43.6	20.5	6.6	0.3

Tabell 10. Svarefrekvensen i prosent for spørsmål om hundens typiske beteende i ett antal øvrige situasjoner.

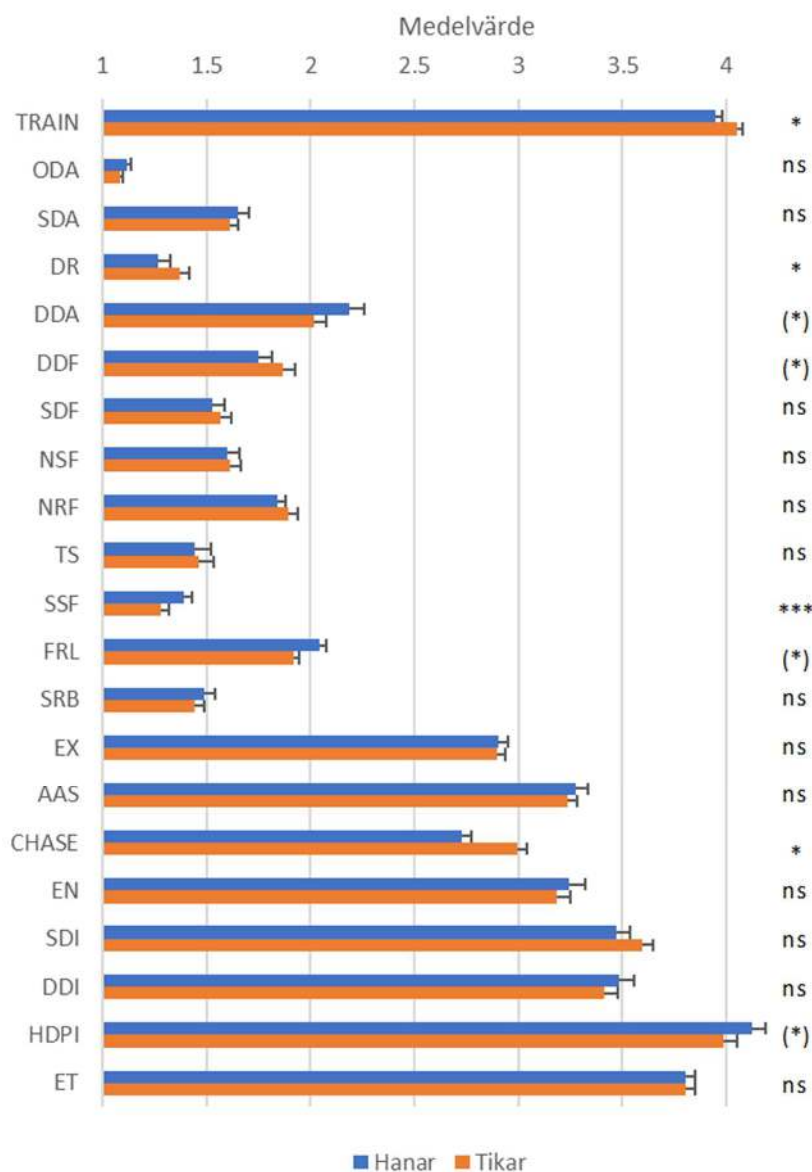
Skillnader mellom kjønnene

Av de 21 sammenfattende beteendeskilnene fantes det statistisk sikre skillnader mellom hanar og tikar for fire av dem: Trainability, Dog rivalry, Stairs/surface fear og Chasing, der tikar hadde høyere verdener for alle utom Stairs/surface fear (figur 1). Dette antyder at tikar, sammenlikna med hanar, av sine eigarar beskrivast som lettare å trene med og mer samarbeidsretta, mer villige å reagere med aggressivitet mot andre hundar innan familien, samt mer villige å ulovleg jage etter katter, ekorrar og andre djur. Hanar er derimot mer osikre då dei går i trappor og på annorlunda underlag. En analys av dei enskilda spørsmåla forklarar i nokre fall kønsskilnaderna. Når det gæller treningsbarhet har tikar høgere verdener på "kommer straks når den ropes på" og "ser ut til å følge nøye med på alt du sier eller gjør" medan hanar har høgere verdener for "reagerer tregt på korreksjonar eller irettesettelser" samt "blir lett distrahera av interessante synsinntrykk, lyder eller lukter". Skillnaderna i Stairs/surface fear ligger i en høgere grad av osikkerhet for hanar å gå i trappor; ingen skillnad fantes når det gæller ostadige eller glatte underlag.

Det fantes også en tendens (nær statistisk sikker) til kønsskilnader for nokre andre beteenden, som antyder at hanar skulle vere mer villige å visa aggressjon gentemot frammande hundar (DDA), ta lengre tid på seg å overkomme rædsla (FRL) samt vere mer foremålslekkfulle med menneskor (HDPI), medan tikar oppvisar høgere grad av rædsla ved møten med frammande hundar (DDF).

En liknande analys av de enskilda frågorna ger resultat som stöder den ovanstående bilden, men kompletterar i några fall den. Aggression gentemot främmande hundar tycks tydligt vara inom kön: hanar är mer aggressiva gentemot främmande hanar och tikar gentemot främmande tikar. I samklang med detta tycks även hanar föredra att leka med främmande tikar, men inte med främmande hanar. Tikar går i högre utsträckning vänligt fram till barn och hälsar på dem, jämfört med hanar. Hanar är mer benägna att "blåse seg opp" när de ser andra hundar på avstånd, och även sparka med bakbenen efter att de kissat, jämför med tikar.

Som framgår av figur 1 är samtliga skillnader små. Att beskriva det som att det ena könet är mer benägen att reagera på ett visst sätt kan vilseleda tankarna till att samtliga av det könet beter sig på det sättet. Så är inte fallet. I stället kan man se det som en något större sannolikhet att en hund av det könet brukar agera på det sättet.



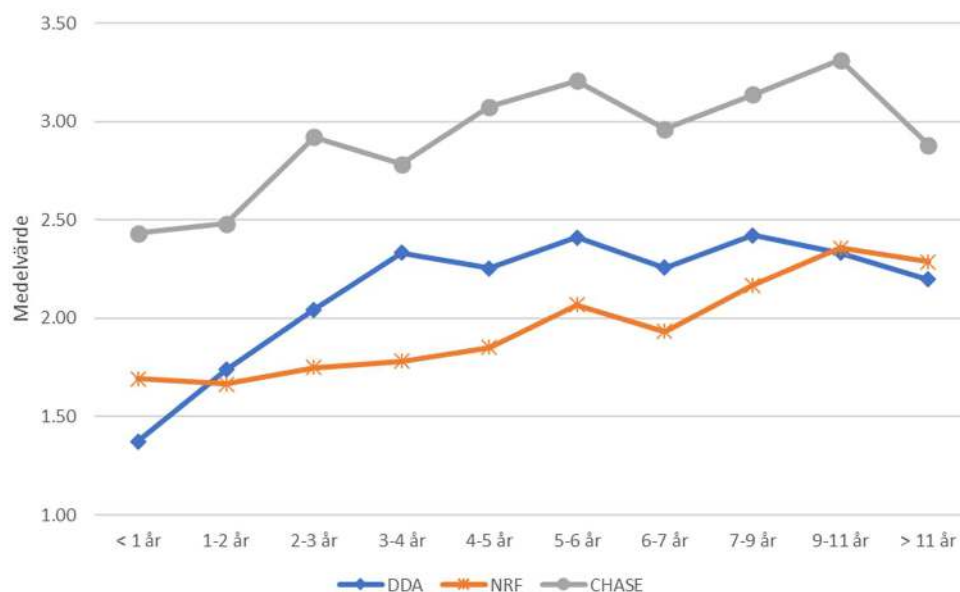
Figur 1. Enkätskalornas medelvärden för hanar respektive tikar. Statistisk säkerställda skillnader mellan könen indikeras med asterisker (Mann-Whitney U test; *** p < 0.001, ** p < 0.01, * p < 0.05, (*) p < 0.10, ns = icke statistiskt säkerställd skillnad). Felstaplar representerar standard error. För förkortningar av beteendeskallorna se tabell 1.

Ålderseffekter

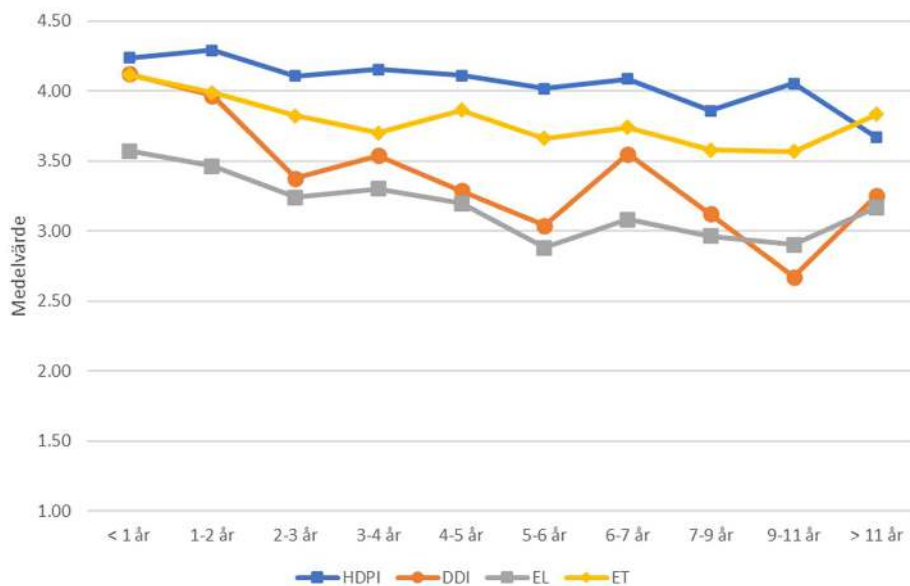
I och med att materialet innehåller data från hundar av varierande ålder – från knappt 3 månader till över 16 år – går det att göra analyserna med avseende på ålderseffekter. Det man dock bör vara medveten om att det inte är en jämförelse mellan *samma* hundar vid olika åldrar; det är *olika* hundar i de skilda åldersspannen. De effekter man ser kan då bero på något annat än utveckling med ålder, exempelvis att hundägare som upplever en viss typ av problem med sin unga hund är underrepresenterad i urvalet. Endast en longitudinell studie, där samma hundar studeras under lång tid, kan ge en tillförlitlig bild över hur olika beteenden förändras med mognad. Jag bedömer det ändå fruktbart med den typ av åldersjämförelse som kan göras i detta material, som förhoppningsvis kan ge en viss uppfattning om hur beteenden kan förändras med ökad ålder.

Korrelationsanalys kunde identifiera sju beteendeskalar från enkäten med ålderstrend vilka bekräftades med regressionsanalys. Tre av dem visade på högre värden med ökad ålder: Dog-directed aggression ($r = 0.25$), Noise-related fear ($r = 0.17$) samt Chasing ($r = 0.25$) (figur 2). Fyra skalor visade på lägre värden med ökad ålder: Human-directed play interest ($r = -0.28$), Dog-directed interest ($r = -0.42$), Energy level ($r = -0.24$) och Exploration tendency ($r = -0.18$) (figur 3).

Resultaten antyder att hundarna inom rasen förändrar sitt vardagsbeteende med ökad ålder. Förändringen består i minskat intresse för föremålslek och andra hundar, i mindre benägenhet i att undersöka samt i minskad energinivå. Parallellt med det ökar sannolikheten för aggressivt beteende mot främmande hundar, rädsla för höga ljud och att hunden jagar olovligt. Störst förändring, med skillnad på mer än en enhet på den femgradiga skalan mellan åldersgruppernas medelvärden, fanns för de två hundrelaterade skalorna. Detta indikerar att den största förändringen finns att finna i attityden mot främmande hundar – ett minskat positivt intresse tillsammans med ökad sannolikhet för aggressiv reaktion med ökad ålder.



Figur 2. Beteendeskalar som visade på en trend med högre värden med ökad ålder. För förkortningar av beteendeskallorna se tabell 1.



Figur 3. Beteendeskaler som visade på en trend med lägre värden med ökad ålder. För förkortningar av beteendeskallorna se tabell 1.

Jämförelse med svensk perro de agua español

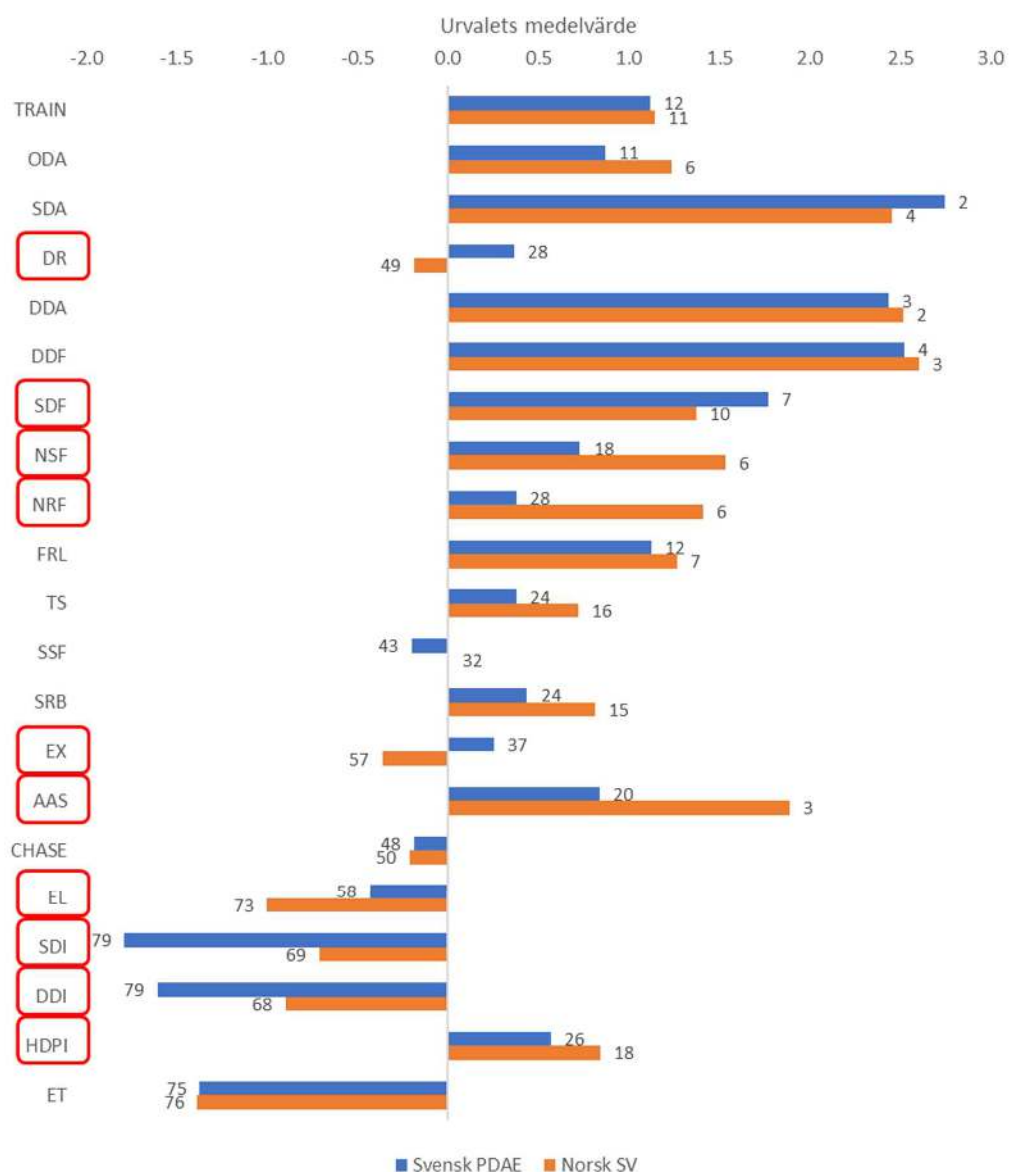
Det urval av norska SV som analyseras i denna rapport kan jämföras med ett urval av svenska perro de agua español (PDAE), vilket är samma ras som den norska SV, vars ägare besvarat motsvarande enkät via SKK/SLU med data från 715 individer. Av de 21 sammanfattande egenskaperna finns det statistiskt säkerställda skillnader för 10 av dem. För 6 av egenskaperna hade den norska SV:n högre värde: Nonsocial fear, Noise-related fear, Attachment or attention seeking, Stranger-directed interest, Dog-directed interest och Human-directed play interest. För fyra av dem hade det svenska urvalet högre värde: Dog rivalry, Stranger-directed fear, Excitability samt Energy level. Detta tyder på att den norska populationen är mer positivt inställda till främmande personer och okända hundar, mer lekfulla med föremål, är mer uppmärksamhetssökande, och har större osäkerhet för okända miljöer, framför allt för höga ljud som fyrverkerier och skott, jämfört med den svenska PDAE, medan de är mindre energiska och lättupphetsade, och uppvisar lägre grad av aggressivitet gentemot hundar i samma hushåll.

Även om dessa skillnader är statistiskt säkerställda är de i många fall små. Störst är skillnaden när det gäller Stranger-directed interest, där den svenska urvalet har 0.34 enheter lägre medelvärde (3.19 vs 3.54) på den 5-gradiga skalan. Bägge medelvärdena ligger mellan 3 och 4, vilket står för "ibland" respektive "ofta". Skillnaden kan alltså uttryckas som att något fler svenska hundägare har svarat "ibland" på frågor kopplade till skalan (exempelvis "Hälsar på ett vänligt sätt på barn som besöker hemmet") medan fler norska hundägare i stället svarat "ofta".

Att skillnaderna är små, och att det norska och svenska urvalet har likartade svar, syns i en jämförelse mellan fler raser. Jag har jämfört de två urvalen med svenska urval från 81 andra raser där det finns enkätsvar från minst 30 hundar. I figur 4 redovisas medelvärden från de två urvalen av rasen. Här har värdena standardiserats utifrån de jämförda raserna, vilket innebär att den teoretiska "medelrasen" av de 83 raserna har värdet 0 för samtliga skalor. De siffror som står vid sidan av varje stapel indikerar vilken rank urvalets medelvärde har i jämförelse med de andra rasernas urval: från 1 till 83 där den ras som rankats som nummer 1 har högst medelvärde.

Resultatet visar att svaren från de två urvalen i många fall liknar varandra, och att deras rank i de flesta fall ligger nära varandra. Som man kan förvänta sig var skillnaden i rank för de skalor där raserna skiljer sig från varandra högre (markerade med röd kant i figur 4), i medeltal ca 14, jämfört med de skalor där det inte fanns någon skillnad (i medeltal ca 4).

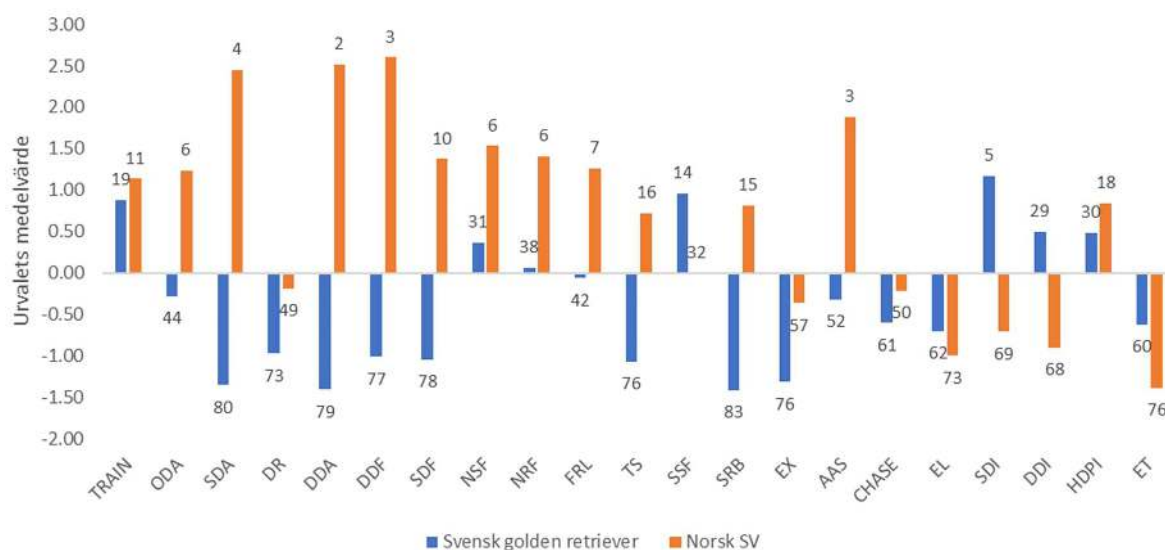
En rasjämförelse med hjälp av cluster analysis, ett statistiskt verktyg som fördelar raserna utefter hur lika de är, bekräftar likheten mellan det norska och det svenska urvalet. Där placeras urvalen bredvid varandra med mycket liten skillnad mellan, jämfört med övriga raser. De raser som är närmast den norska SV:n och den svenska PDAE:n (kromfohrländer, kooikerhondje och pumi) hamnar i en separat gren skild från SV och PDAE. Även om mindre skillnader finns mellan urvalen styrker detta resultat att den norska och svenska populationen av rasen beteendemässigt är mycket lika varandra.



Figur 4. Medelvärden för det svenska urvalet av PDAE och det norska av SV. Siffran vid staplarna indikerar urvalets rank i jämförelse med 81 andra rasers urval. De beteendeskolor där det fanns en statistiskt signifikant skillnad mellan de två urvalen är markerade med röd kant. För förkortningar av beteendeskolorna se tabell 1.

Jämförelse med medelvärden för andra hundraser i Sverige

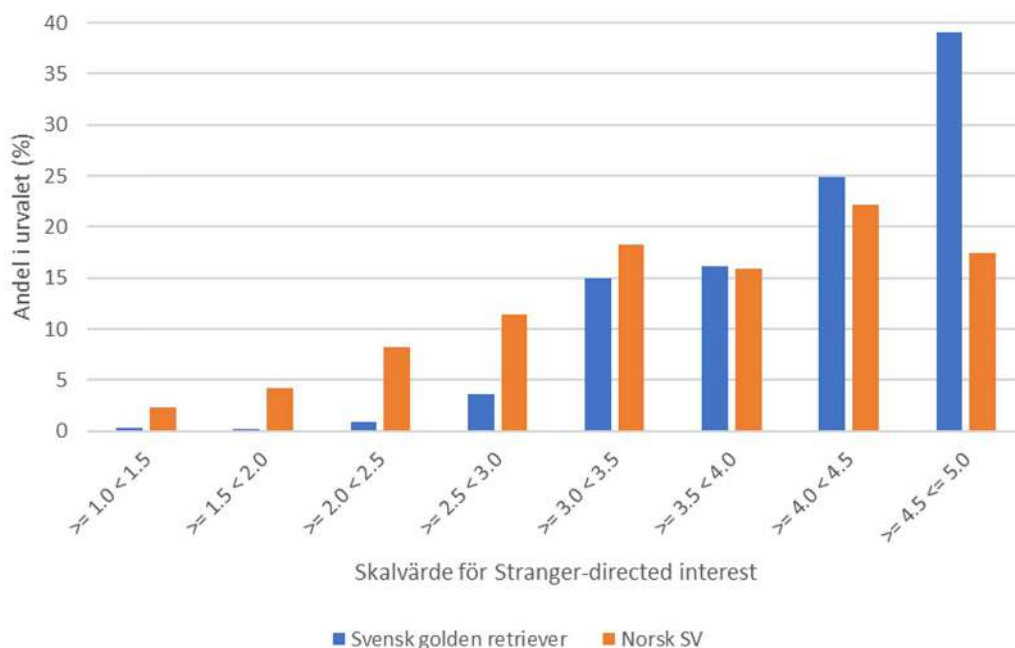
Att skalan är standardiserad innebär att skillnaden mellan varje skalsteg representerar en standardavvikelse, och att de flesta rasers medelvärde återfinns mellan -1 och +1. Värderna under och över det är mer ovanliga, och endast några få procent av raserna har medelvärden över +2 och under -2. När det gäller det norska urvalet av SV har det medelvärden för 9 beteendeskaler som ligger inom det vanligaste spannet (mellan -1 och +1): Dog rivalry, Touch sensitivity, Stairs-/surface fear, Separation-related behaviour, Excitability, Chasing, Stranger-directed interest, Dog-directed interest och Human-directed play interest. Även om några av dessa skalors medelvärden tangerar -1 och +1 kan dessa betraktas ligga inom det som betraktas vanligt bland hundraser. Två skalor har medelvärden under -1: Exploration tendency och Energy level. Det indikerar att den norska SV:n som ras har låg nyfikenhet och aktivitetsnivå jämfört med övriga raser i detta urval. Sju beteendeskaler har medelvärden över +1 – Trainability, Owner-directed aggression, Stranger-directed fear, Nonsocial fear, Fear recovery latency, Noise-related fear och Attachment or attention-seeking behaviour – och tre har medelvärden över +2: Stranger-directed aggression och Dog-directed aggression och Dog-directed fear. Dessa beteenden definierar den norska SV:n åt andra hållet, där dessa uttryck är vanligare i rasen än en övervägande majoritet av de övriga undersökta raserna. Framför allt gäller det aggressivitet gentemot främmande personer och hundar, samt rädsla för främmande hundar, där rasen har ett extraordinärt högt medelvärde.



Figur 5. Medelvärden för det norska urvalet av SV (samma som i figur 4) samt för ett urval av svenska golden retriever (N = 694). Siffran vid staplarna indikerar urvalets rank i jämförelse med 81 andra rasers urval. För förkortningar av beteendeskallorna se tabell 1.

Vid jämförelser av medelvärden finns det en risk att skillnaderna på individnivå inte uppmärksammas. För att belysa detta finns i figur 5 en redovisning av samma medelvärden för urvalet av norska SV som i figur 4 tillsammans med motsvarande medelvärden för ett urval av knappt 700 svenska golden retriever. Som figuren visar är dessa raser i flera avseenden varandras motsatser – där SV har höga värden har golden retriever låga, och vice versa. Ett sådant exempel är medelvärdena för beteendeskalan Stranger-directed interest (SDI), som står för hur villiga hundarna är att gå fram och hälsa på samt att bli klappade av främmande personer. Här rankas golden retriever som ras nummer 5 av de 83 jämförda rasurvalen, medan det norska urvalet av SV har rank 69. Detta kan ge sken av att alla individer ur det ena urvalet skiljer sig åt från samtliga i det andra. Så är dock

inte fallet, vilket illustreras i figur 6 där fördelningen av individer i de två urvalen presenteras. Där framgår det att de två urvalen tydligt överlappar varandra. Man kan förstå att det finns en generell skillnad i urvalen i att fler norska SV (orangea staplar) är fördelade åt vänster, där de lägre värdena är, medan fler golden retriever (blå staplar) är fördelade åt höger. Men det slående är det tydliga överlappet, vilket innebär att det finns en inte oansenlig andel av norska SV som enligt enkätsvaren är mer eller lika intresserade av att hälsa på och umgås med främmande personer än många svenska golden retriever. Skillnaden ligger i graden av sannolikhet: det är mer sannolikt att en svensk golden retriever är positivt intresserad av främmande personer än att en norsk SV, eller för den delen en svensk PDAE, är det.



Figur 6. Fördelningen av värden för beteendeskalan Stranger-directed interest för urval ur norsk SV (N = 378) och svensk golden retriever (N = 694).

Rasspecifika frågor

Förutom de generella beteendefrågorna ställdes ett antal rasspecifika frågor. Dessa var av två typer: 1) hur hunden uppför sig i eller vid vatten, och 2) frågor om hur väl hundens temperament passar och framtida hundanskaffande.

Beteende i eller vid vatten

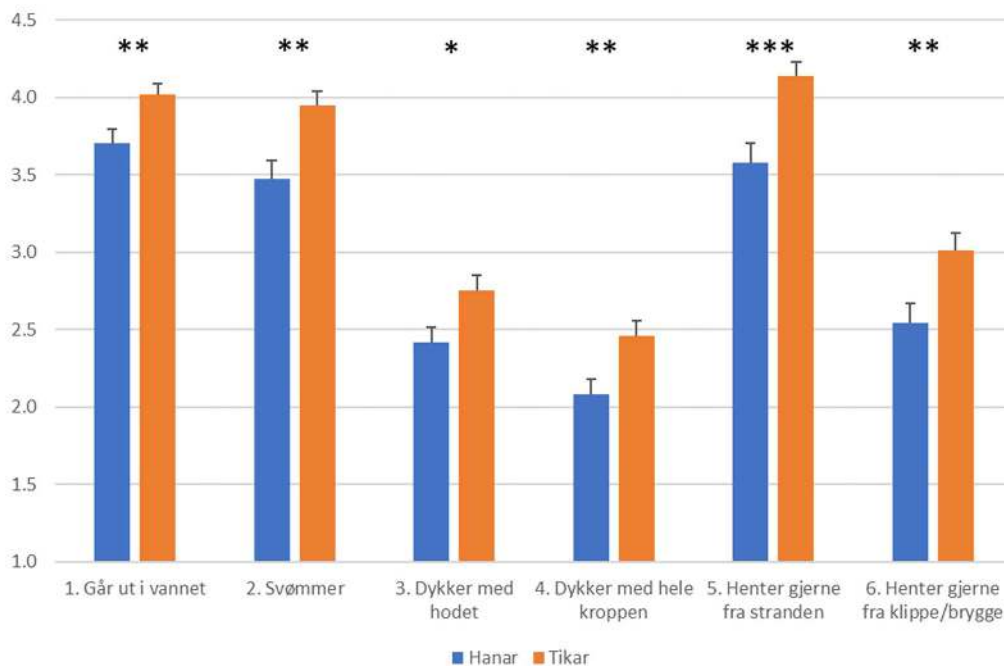
Här ställdes frågan "hvordan oppfører hunden din seg når den er ved eller i vann?" följt av ett antal påståenden där ägaren kunde kryssa för det svar som bäst stämde för hunden. Av svaren att döma tycks det vara vanligt inom rasen med hundar som gärna går ut och simmar i vatten, samt att hunden gärna hämtar flytande föremål som kastas ut i vatten (tabell 11). Svarsfrekvensen för de två högsta alternativen, vanligtvis eller alltid, var här närmare 70 %. Hundarna uppgavs vara mindre villiga att hoppa ut från klippa eller brygga jämfört med att gå ut från strandkanten (ca 40 % vanligtvis eller alltid mot ca 70 %). Mer ovanligt var det med dykbeteende där ca 27 % av hundarna uppgavs vanligtvis eller alltid dyka med hela huvudet där den badar. Motsvarande siffra för att dyka med hela kroppen var knappt 20 %.

		Aldri	Sjelden	Av og til	Vanligvis	Alltid
1	Når hunden min er løs i nærheten av vann, går den ut i vannet hvis jeg tillater det	3.2	10.1	17.6	33.6	35.5
2	Hunden min svømmer når den er i vann	11.7	10.6	10.6	25.9	41.1
3	Hunden min dykker gjerne hele hodet under vannoverflaten når den bader	28.6	20.6	23.6	16.4	10.8
4	Når hunden min bader, dykker den med hele kroppen sin under vannoverflaten	37.9	21.6	20.8	12.4	7.3
5	Om jeg står på stranden og kaster ut noe som flyter, svømmer hunden min gjerne og henter det	13.9	6.8	9.5	16.1	53.7
6	Om jeg kaster ut noe som flyter fra feks en klippe eller brygge, hopper hunden min gjerne ut og henter det	31.3	16.4	12.8	19.1	20.3

Tabell 11. Svarefrekvensen i prosent for spørsmål om hundens typiske beteende i eller ved vannet.

Ålders- og könsskillnader i vattenbeteende

Inga ålderseffekter fanns för dessa frågor, däremot könsskillnader som visar att tikar i samtliga fall är mer benägna än hanar att gå ut i vatten, simma, dyka och hoppa. Detta illustreras i figur 7, där skalan aldrig-alltid har gjorts om till 1-5.



Figur 7. Medelvärden för hanar och tikar gällande de vattenspecifika frågorna. Statistisk säkerställda skillnader mellan könen fanns för samtliga frågor. Mann-Whitney U test; *** $p < 0.001$, ** $p < 0.01$, * $p < 0.05$, (·) $p < 0.10$, ns = icke statistiskt säkerställd skillnad. Felstaplar representerar standard error.

Koppling mellan vattenbeteende och vardagsbeteende

Det finns relevanta kopplingar mellan vattenrelaterade beteenden och vardagsbeteende. Positiva korrelationer finns mellan skalan Trainability och flera av vattenfrågorna (figur 12). Detta tycks främst bero på en tydlig koppling mellan hundens intresse att springa efter och hämta kastade föremål

(träningsfråga 8), vilket även avspeglas i lekfrågan om hundens intresse att springa efter kastade bollar (lekfråga 9). Det finns även en koppling till frågan om inkallning (träningsfråga 1), vilket antyder en mer bred koppling mellan träningsbarhet och intresse för vatten. Inte oväntat finns de högsta korrelationerna till vattenfrågorna 5 och 6, de som handlar om hundens intresse att gå ut i vatten efter kastade föremål, men även till fråga 1 och 2. Detta kan tolkas som att hundens samarbetsintresse när det gäller att springa efter och hämta föremål till vardags går igen även då detta sker i vatten.

Ett antal relevanta negativa korrelationer erhöles. De högsta och mest generella var till enkätskalan Stairs/surface fear, men även till Touch sensitivity och Separation-related behaviour. Korrelationerna till de specifika frågorna stärker detta, och visar att den tydligaste negativa kopplingen finns mellan osäkerhet i att gå i okända trappor. En tolkning av övriga frågor som korrelerar negativt till vattenbeteende är att osäkerhet för okända händelser, och då främst trappor, att bli lämnad ensam och känslighet för hantering kan kopplas till ovillighet att vara i vatten. Kopplingarna är relativt generella, vilket antyder att det inte är ett specifikt vattenbeteende, utan snarare en allmän ovilja/osäkerhet för att vara i vatten.

Typ	Fråga/skala	Vattenrelaterad fråga nummer						
		1	2	3	4	5	6	
Skala	Trainability	0.16	0.14	0.17	0.15	0.24	0.21	
Fråga	Träning 8	Henter (eller prøver å hente) kastede pinner, baller eller gjenstander	0.24	0.22	0.12	0.13	0.32	0.24
Fråga	Lek 8	Liker å løpe etter baller som kastes	0.14	0.21	0.10		0.29	0.20
Fråga	Träning 1	Kommer straks når den ropes på	0.13	0.15	0.16	0.15	0.17	0.19
Skala	Stairs/surface fear		-0.17	-0.19	-0.21	-0.26	-0.20	-0.27
Skala	Touch sensitivity		-0.19	-0.11	-0.16	-0.17	-0.11	-0.18
Skala	Separation-related behaviour			-0.11	-0.16	-0.17	-0.16	-0.13
Fråga	Rädd 12	Når hunden for første gang opplever en ukjent situasjon (som første biltur, første heistur, første veterinærbesøk etc)	-0.15	-0.15	-0.18	-0.18	-0.16	-0.23
Fråga	Rädd 16	Når et familiemedlem steller eller bader hunden	-0.21	-0.10	-0.20	-0.16	-0.13	-0.14
Fråga	Rädd 27	Når hunden går i en ukjent trapp	-0.10	-0.17	-0.19	-0.24	-0.16	-0.23
Fråga	Rädd 26	Når hunden går på ustødig underlag (for eksempel en flytebrygge)	-0.16	-0.12	-0.17	-0.18	-0.14	-0.20
Fråga	Separ 4	Klynking	-0.08	-0.15	-0.14	-0.16	-0.21	-0.18
Fråga	Övrigt 4	Hunden min er nervøs eller redd for å gå i trapper	-0.14	-0.18	-0.13	-0.21	-0.17	-0.22
Fråga	Övrigt 20	Når hunden min havner i ukjente situasjoner, blir den passiv og innadventt	-0.22	-0.16		-0.10	-0.15	-0.21

Tabell 12. Korrelationer (Spearman) mellom vattenrelaterade frågor och frågor/skalor beskrivande vardagsbeteende. Koeffisienter > 0.10 / < -0.10 är inkluderade; koeffisienter > 0.15 / < -0.15 är fetmarkerade.

Hur väl hundens temperament passar och framtida hundanskaffande

Här inleddes med påståendet "det er ofte vanskelig å vite hvordan din hund blir som voksen og om rasen var riktig valg for nettopp deg", varefter ägaren fick ta ställning till tre frågor. Av svaren att döma är en mycket stor andel av ägarna nöjda med sin hunds sätt att vara: 90 % uppgav att hundens temperament passar (figur 13). Tre av fyra har lust att skaffa ny hund, och ca 79 % var inställda på att ha en ny hund av samma ras.

		Ja	Nei	Vet ikke
1	Syns du hunden din sitt temperament passer godt til din livsstil og dine ønsker for hundeholdet?	90.0	6.3	3.7
2	Har du lyst til å skaffe deg hund på nytt?	75.6	3.3	21.1
3	Har du i så fall lyst på en ny spansk vannhund?	78.7	4.1	17.2

Tabell 13. Svarfrekvensen i prosent for spørsmål om hundens temperament og framtidige hundanskaffende.

Könsskillnader relaterat till nöjdhet

Fördelningen mellom könen i prosent for spørsmåna om passende temperament og framtidige hundanskaffende presenteras i tabell 14. En Chi-square analys visade att det inte fanns någon effekt av kön på fråga 1 och 3 ($p = 0.13$ respektive 0.20), medan det fanns det för fråga 2 ($p = 0.001$). Utifrån svarsfördelningen kan det tolkas som att det bland tikägare är vanligare att vilja skaffa en ytterligare hund jämfört med hanhundsägare, som i större utsträckning är osäkra.

1 Syns du hunden din sitt temperament passer godt til din livsstil og dine ønsker for hundeholdet?

	Ja	Nej	Vet inte
Tikar	90.8	7.2	1.9
Hanar	89.1	5.2	5.7

2 Har du lyst til å skaffe deg hund på nytt?

	Ja	Nej	Vet inte
Tikar	83.0	3.3	13.7
Hanar	66.5	3.9	29.7

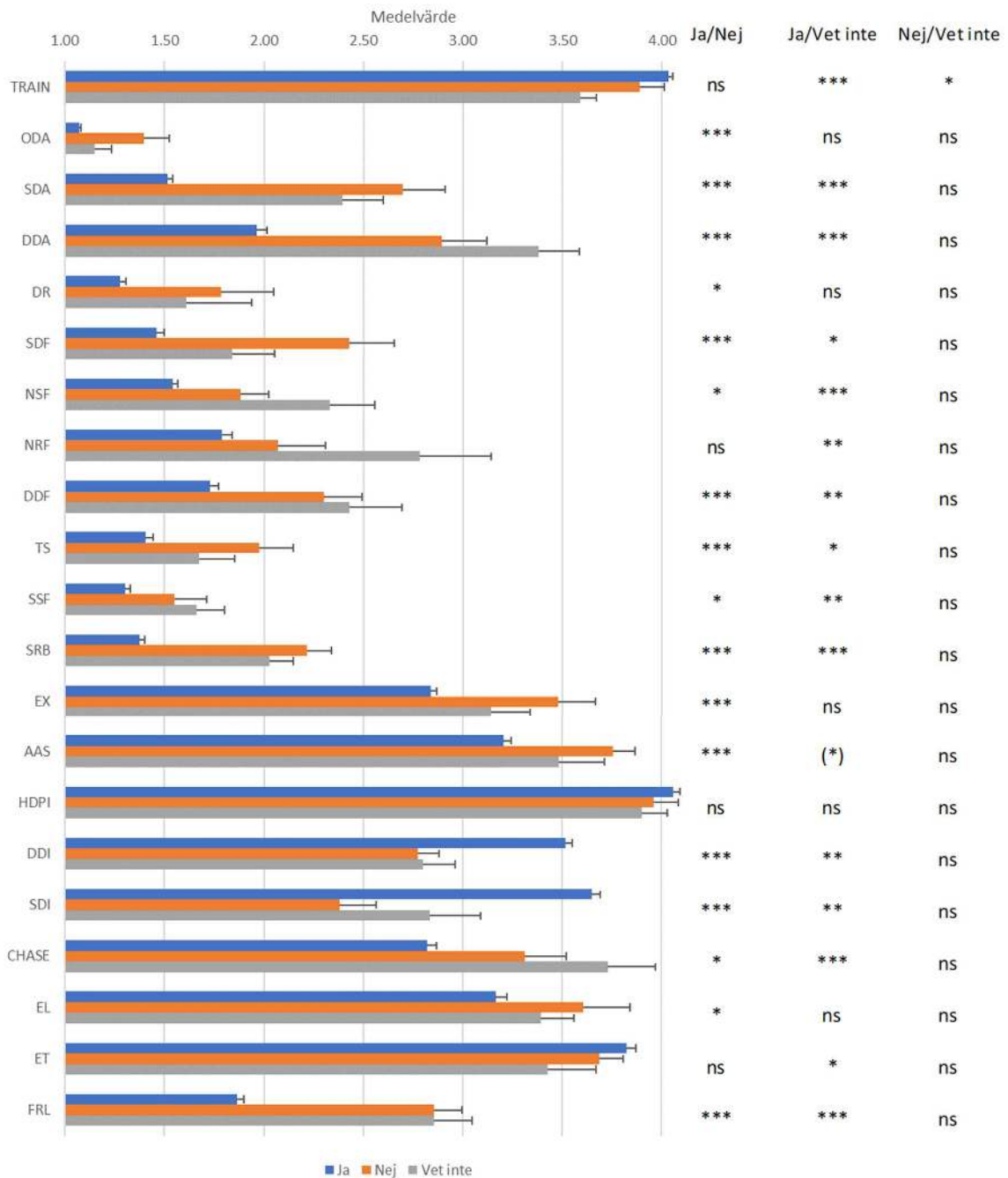
3 Har du i så fall lyst på en ny spansk vannhund?

	Ja	Nej	Vet inte
Tikar	82.1	3.9	14.0
Hanar	74.3	4.3	21.4

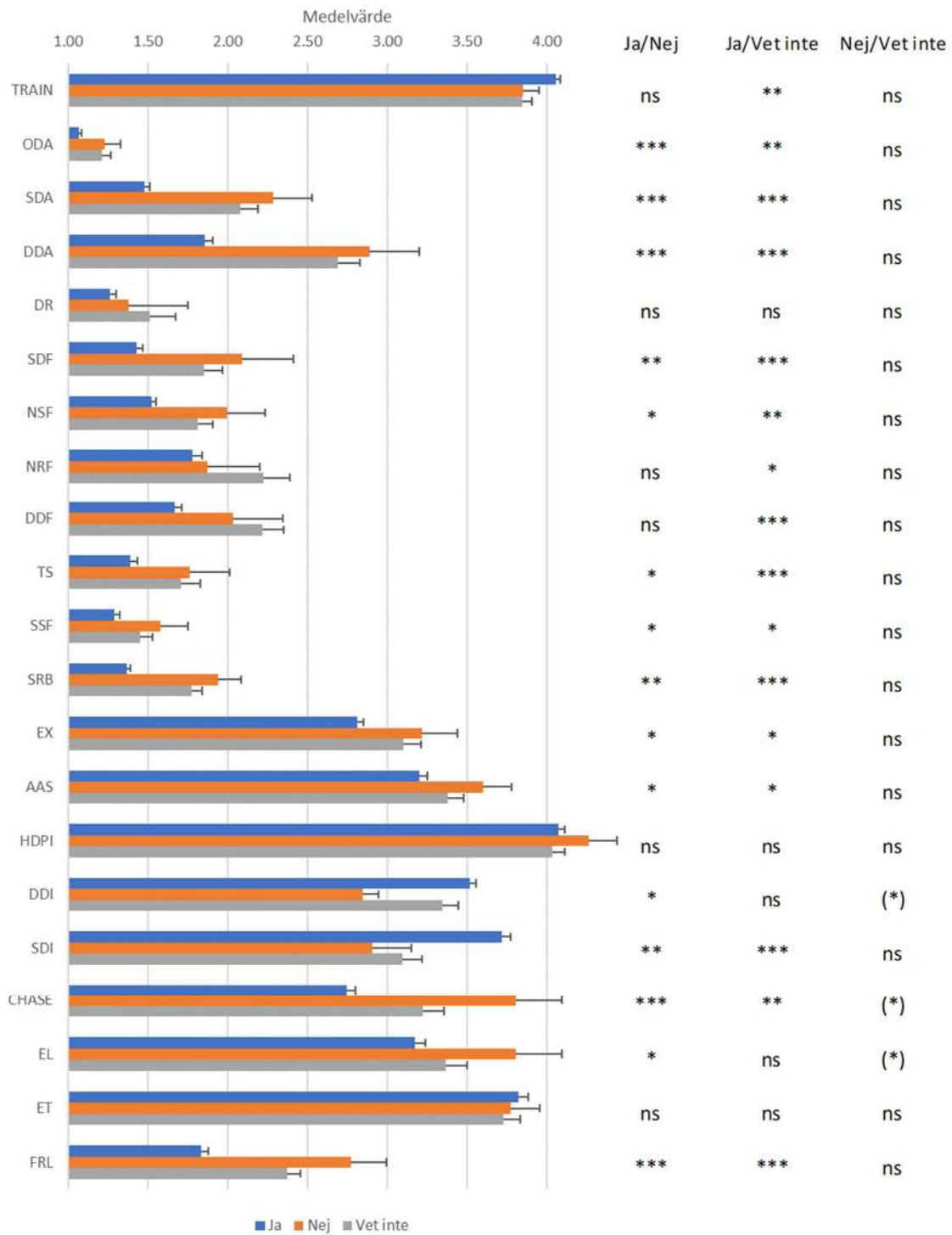
Tabell 14. Svarfrekvensen i prosent for tikar respektive hanar for spørsmål om hundens temperament og framtidige hundanskaffende.

Åldersskillnader relaterat till nöjdhet

Det fanns inga skillnader i alder mellom de hundar vars ägare svarat "ja", "nej" eller "vet inte" på fråga 1 ("syns du hunden din sitt temperament passer godt til din livsstil og dine ønsker for hundeholdet?") eller 3 ("Har du i så fall lyst på en ny spansk vannhund?"). For fråga 2 ("Har du lyst til å skaffe deg hund på nytt?") var hundarna vars ägare svarat "nej" äldre (medelvärde = 2 608 dagar, drygt 7 år) än de vars ägare svarat "ja" (1 581 dagar, ca 4 år och 4 månader) eller "vet inte" (1 733 dagar, ca 4 år och 9 månader).



Figur 8. Enkätskalornas medelvärden för de hundar vars ägare svarat "Ja", "Nej" respektive "Vet inte" på frågan "Syns du hunden din sitt temperament passer godt til din livsstil og dine ønsker for hundeholdet?". Felstaplarna representerar standard error, asteriskerna graden av statistisk signifikant skillnad (Mann-Whitney U test; *** p < 0.001, ** p < 0.01, * p < 0.05, (*) p < 0.10, ns = icke statistiskt säkerställd skillnad). För förkortningar av beteendeskallorna se tabell 1.



Figur 9. Enkätskalornas medelvärden för de hundar vars ägare svarat "Ja", "Nej" respektive "Vet inte" på frågan "Har du i så fall lyst på en ny spansk vannhund?" (följdfråga efter "Har du lyst til å skaffe deg hund på nytt?"). Felstaplarna representerar standard error, asteriskerna graden av statistisk signifikant skillnad (Mann-Whitney U test; *** p < 0.001, ** p < 0.01, * p < 0.05, (*) p < 0.10, ns = icke statistiskt säkerställd skillnad). För förkortningar av beteendeskallorna se tabell 1.

Kopplingar mellan vardagsbeteende och nöjdhet

För att se om ägarnas åsikt om hur väl hunden passar och framtida hundanskaffande har med hur den nuvarande hunden beter sig i vardagen ställdes de tre rasspecifika frågorna mot enkätsskalorna. Analyserna visade ett stort antal skillnader i vardagsbeteende mellan "ja" och "nej", samt mellan "ja" och "vet inte". Mest tydligt var detta för fråga 1 ("syns du hunden din sitt temperament passer god till din livsstil og dine ønsker for hundeholdet?") och fråga 3 ("har du i så fall lyst på en ny spansk vannhund?"), vilka relaterar till spansk vattenhund som individ respektive ras.

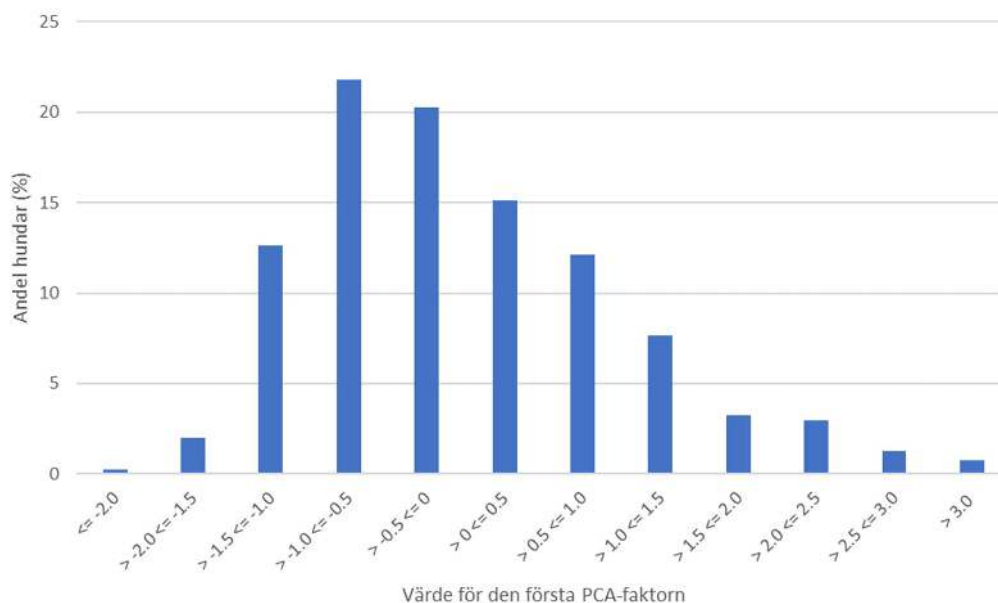
Gemensamt för de som svarat "ja" på fråga 1 och 3, som anser att de är nöjda över sina hundar och gärna skaffar en ny hund av samma ras, är att deras hundar jämfört med de som är osäkra och/eller svarat "nej" uppvisar lägre grad av flera frågor relaterat till aggressivitet (Owner-directed aggression, Stranger-directed aggression och Dog-directed aggression) och rädsla (Stranger-directed fear, Dog-directed fear, Nonsocial fear, Fear recovery latency, Stairs-/surface fear, Noise-related fear och Touch sensitivity) (figur 8 och 9). Detsamma gäller även för enkätskalorna Chasing, Excitability, Separation-related behaviour och Attachment or attention-seeking behaviour. Skillnader finns även åt andra hållet, där de nöjda hundägarna har beskrivit sina hundar med högre värden för Trainability, Stranger-directed interest och Dog-directed interest. Detta kan tolkas som att hundägare vars hundar uppvisar fler potentiella problematiska beteenden – aggressivitet och rädsla i flera situationer, tendens att vara orolig då den lämnas hemma, jaktintresserad och lättupphetsad – inte lika självklart är nöjda med sin nuvarande hund och inte heller är lika benägen att skaffa en ny hund av samma ras.

Bredare personlighetstendenser inom rasen

Att kopplingen mellan grad av nöjdhet med individen/rasen är så generell indikerar att flera av enkätskalorna är korrelerade med varandra. Detta föranledde en korrelationsanalys, där hundarnas värden för enkätskalorna analyserades. Analysen visar på många och relativt höga korrelationer (tabell 15). Detta antyder att de olika vardagsbeteenden skalorna står för inte är oberoende av varandra, utan att det finns bredare beteendetendenser som kommer till uttryck i olika situationer i vardagen. Ett exempel är positiva korrelationer mellan aggressivitet riktat mot främmande hundar respektive främmande personer, skalor som också är positivt korrelerade med rädsla för främmande hundar och främmande personer, och även tendens för att lätt hetsa upp sig. Dessa tendenser är i sin tur negativt korrelerade med intresse för främmande hundar och personer.

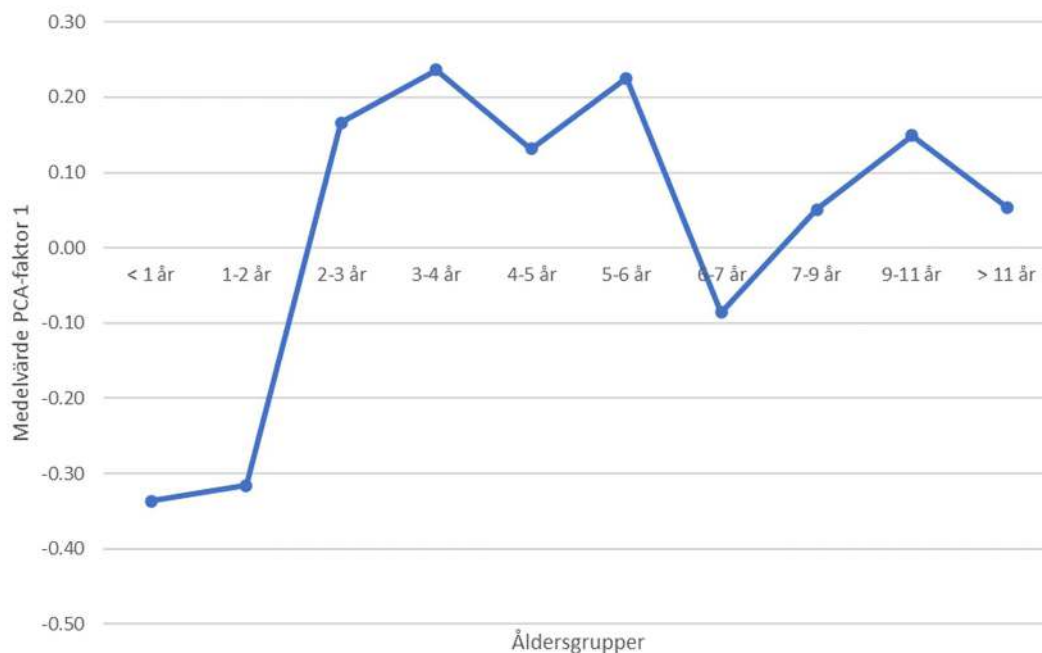
De många korrelationerna mellan enkätskalorna ger förutsättning för en Principal Component Analysis, vilken kan identifiera underliggande och bredare faktorer bland flera variabler, i det här fallet enkätskalorna. En sådan analys indikerar på en bred faktor (den första komponenten utan rotering), som förklarar ca 24 % av variationen. Den definieras av de beteendeskalar som har högst positiva respektive negativa loadings (= skalornas korrelation med faktorn, från +1 till -1). Denna faktor definieras av flera enkätskalor med höga positiva loadings, främst Nonsocial fear (med loading på 0.69), Stranger-directed aggression (0.67) och Fear recovery latency (0.65), men även av Touch sensitivity (0.59), Stranger-directed fear (0.58), Noise-related fear (0.53), Dog-directed fear (0.53) samt Excitability (0.51). En enkätskala har relevant negativ loading, och den är Stranger-directed interest (-0.56). Faktorn kan antas representera en bred beteendeegenskap inom rasen där hundar med höga värden uttrycker rädsla i flera situationer, som vid möten med främmande personer och hundar, i annorlunda miljöer, vid höga ljud och vid hantering. Dessa hundar har också svårt att komma tillbaka till neutralt läge efter att ha blivit rädda. Denna rädsla går hand i hand med aggressivt beteende gentemot främmande personer och hundar, och en tendens att lätt hetsa upp sig. I andra ändan på samma skala återfinns hundar som inte uppvisar dessa beteenden, utan i stället är vänligt inställda till främmande personer.

Detta kan tolkas som att en typ av problematiskt beteende sällan förekommer i ensamhet. Mer troligt uppvisar hunden i stället en generellt hög grad för flera av de potentiellt problematiska beteendena, eller en generellt låg grad av dem. Fördelningen av värden för denna faktor presenteras i figur 10. Den liknar en normalfördelning men är något högerskev med en större andel hundar till vänster, med lägre värden (= uppvisar lägre grad av aggression, rädsla och iver). Det innebär att majoriteten av hundar har låga eller medelhöga värden och ett mindre antal hundar har högre värden, vilka är de hundar som uppvisar högre grad av aggression, rädsla och iver.



Figur 10. Fördelningen av värden från den första faktorn från PCA-analysen.

Det finns ingen skillnad mellan könen, (Mann-Whitney U test; $p = 0.420$), men det finns skillnader mellan åldersgrupper, vilket illustreras i figur 11. En tydlig skillnad finns mellan åldersgruppen 1-2 år och de nästföljande fyra åldersgrupperna, där dessa grupper värden är statistiskt signifikant högre (Mann-Whitney U test, $p = 0.003 - 0.012$). Nivån är sedan lägre för de ännu äldre åldersgrupperna (dock ej statistiskt säkerställd skillnad). Resultatet indikerar att de beteenden som är kopplade till den första faktorn från PCA-analysen – aggressivitet gentemot främmande personer och hundar, rädsla i flera situationer, som vid möten med främmande personer och hundar, i annorlunda miljöer, svårigheter att överkomma rädsla och en tendens att lätt hetsa upp sig – tycks öka i vanlighet och intensitet efter hundens första två levnadsår, och först komma till tydligt uttryck hos den vuxna hunden. Noteras bör, som tidigare nämnts, att denna typ av åldersjämförelser är mellan olika hundar i de skilda åldersgrupperna, vilket gör att skillnaderna kan ha uppstått av andra orsaker än via hundarnas individuella utveckling och mognad.



Figur 11. Medelvärdet för den första faktorn från PCA-analysen för respektive åldersgrupp.

	TRAIN	ODA	SDA	DDA	DR	SDF	NSF	NRF	DDF	TS	SSF	SRB	EX	AAS	HDPI	DDI	SDI	CHASE	EL	ET	FRL
TRAIN		-0.21	-0.17	-0.22	-0.12	-0.07	-0.23	-0.13	-0.10	-0.20	-0.23	-0.17	-0.19	-0.11	0.13	0.11	0.12	-0.14	-0.17	0.07	-0.28
ODA	-0.21		0.35	0.25	0.37	0.20	0.21	0.17	0.19	0.28	0.22	0.13	0.22	0.24	0.05	-0.16	-0.13	0.06	0.15	0.01	0.21
SDA	-0.17	0.35		0.54	0.24	0.46	0.25	0.15	0.23	0.24	0.19	0.27	0.37	0.23	-0.09	-0.18	-0.48	0.29	0.10	-0.10	0.33
DDA	-0.22	0.25	0.54		0.31	0.20	0.25	0.22	0.38	0.27	0.21	0.17	0.26	0.18	-0.09	-0.46	-0.29	0.46	0.05	-0.16	0.36
DR	-0.12	0.37	0.24	0.31		0.18	0.13	0.14	0.07	0.20	0.00	0.12	0.22	0.27	-0.06	-0.23	-0.15	0.13	0.02	-0.02	0.12
SDF	-0.07	0.20	0.46	0.20	0.18		0.32	0.13	0.41	0.33	0.18	0.20	0.27	0.16	-0.17	-0.15	-0.59	-0.04	0.05	-0.14	0.28
NSF	-0.23	0.21	0.25	0.25	0.13	0.32		0.80	0.34	0.47	0.37	0.21	0.21	0.14	-0.15	-0.20	-0.29	0.14	0.01	-0.19	0.47
NRF	-0.13	0.17	0.15	0.22	0.14	0.13	0.80		0.24	0.32	0.23	0.09	0.13	0.09	-0.14	-0.15	-0.11	0.12	-0.02	-0.17	0.36
DDF	-0.10	0.19	0.23	0.38	0.07	0.41	0.34	0.24		0.29	0.20	0.13	0.18	0.09	-0.08	-0.39	-0.26	0.21	0.03	-0.18	0.26
TS	-0.20	0.28	0.24	0.27	0.20	0.33	0.47	0.32	0.29		0.28	0.23	0.26	0.21	0.00	-0.18	-0.24	0.06	0.05	-0.17	0.35
SSF	-0.23	0.22	0.19	0.21	0.00	0.18	0.37	0.23	0.20	0.28		0.20	0.13	0.13	-0.10	-0.14	-0.26	0.05	0.00	-0.13	0.25
SRB	-0.17	0.13	0.27	0.17	0.12	0.20	0.21	0.09	0.13	0.23	0.20		0.36	0.24	0.04	-0.06	-0.17	0.05	0.19	0.01	0.29
EX	-0.19	0.22	0.37	0.26	0.22	0.27	0.21	0.13	0.18	0.26	0.13	0.36		0.37	0.16	-0.09	-0.21	0.10	0.29	0.01	0.28
AAS	-0.11	0.24	0.23	0.18	0.27	0.16	0.14	0.09	0.09	0.21	0.13	0.24	0.37		0.11	-0.14	-0.13	0.05	0.26	0.00	0.21
HDPI	0.13	0.05	-0.09	-0.09	-0.06	-0.17	-0.15	-0.14	-0.08	0.00	-0.10	0.04	0.16	0.11		0.30	0.30	-0.04	0.38	0.23	-0.10
DDI	0.11	-0.16	-0.18	-0.46	-0.23	-0.15	-0.20	-0.15	-0.39	-0.18	-0.14	-0.06	-0.09	-0.14	0.30		0.31	-0.26	0.26	0.39	-0.25
SDI	0.12	-0.13	-0.48	-0.29	-0.15	-0.59	-0.29	-0.11	-0.26	-0.24	-0.26	-0.17	-0.21	-0.13	0.30	0.31		-0.06	0.11	0.24	-0.29
CHASE	-0.14	0.06	0.29	0.46	0.13	-0.04	0.14	0.12	0.21	0.06	0.05	0.05	0.10	0.05	-0.04	-0.26	-0.06		0.05	-0.04	0.16
EL	-0.17	0.15	0.10	0.05	0.02	0.05	0.01	-0.02	0.03	0.05	0.00	0.19	0.29	0.26	0.38	0.26	0.11	0.05		0.30	0.14
ET	0.07	0.01	-0.10	-0.16	-0.02	-0.14	-0.19	-0.17	-0.18	-0.17	-0.13	0.01	0.01	0.00	0.23	0.39	0.24	-0.04	0.30		-0.21
FRL	-0.28	0.21	0.33	0.36	0.12	0.28	0.47	0.36	0.26	0.35	0.25	0.29	0.28	0.21	-0.10	-0.25	-0.29	0.16	0.14	-0.21	

Tabell 15. Korrelationer mellan enkätskalor (Spearman). Röd färg indikerar grad av negativ korrelation, grön färg grad av positiv korrelation.

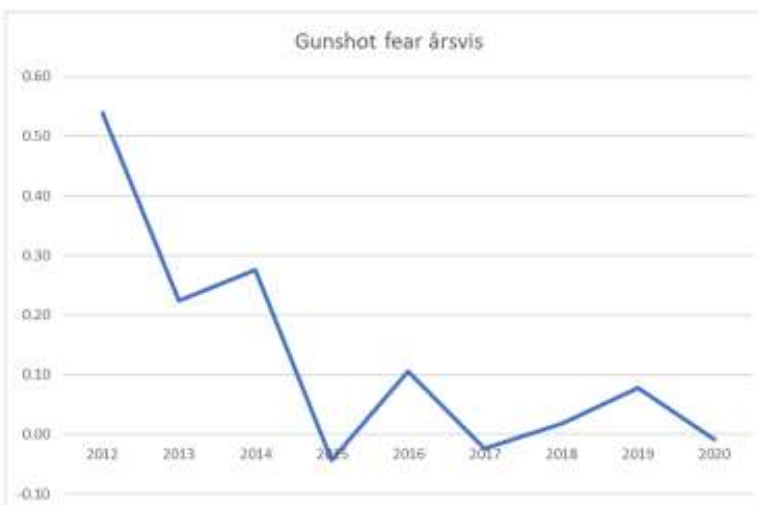
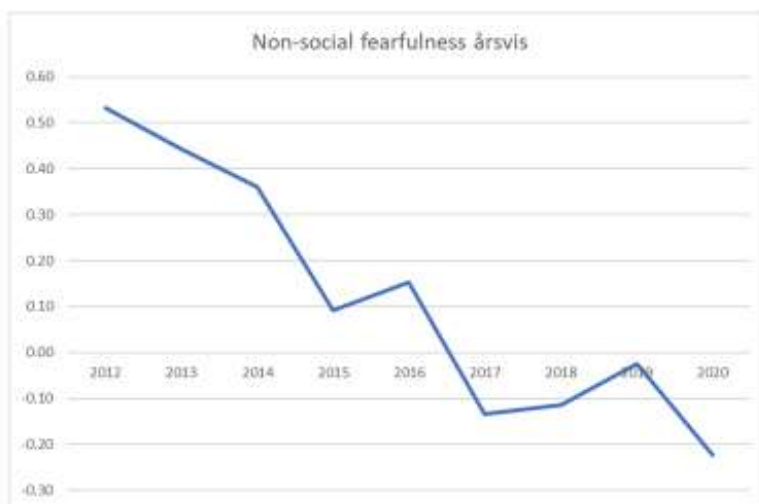
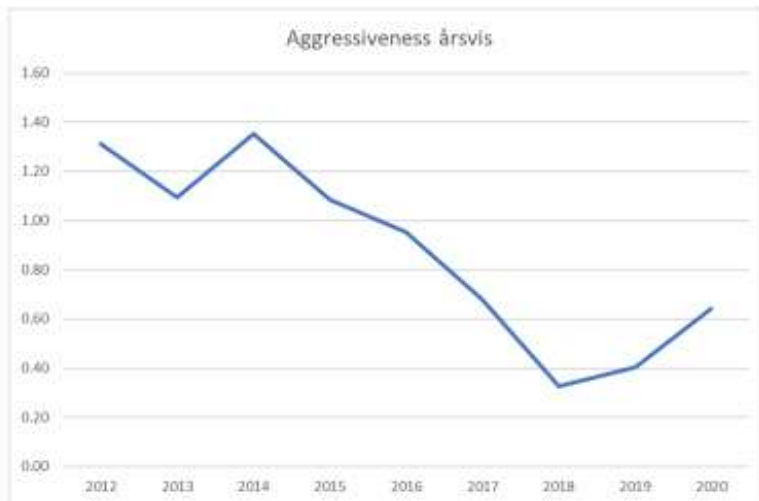
Diskussion

Som ras i jämförelse med andra raser, där medelvärden jämförs, utmärker sig SV:n främst genom att uppvisa hög grad av aggressivitet gentemot främmande hundar och personer, men även hög grad av rädsla i samma situationer. Rasen utmärker sig också genom hög grad av rädsla i icke-sociala situationer, som vid höga och plötsliga ljud, svårigheter att överkomma rädsla, hög grad av ägarriktad aggression vid hantering, samt låg grad av nyfikenhet och energiskhet. Rasen verkar gentemot sin ägare eller familj visa hög grad av anknytning och kontakt, och upplevs fungera bra i samband med träning. Sammantaget tyder detta på att hundar inom rasen generellt skiljer på sin flock och andra okända individer, och där hundarna gärna interagerar med individer av sin grupp men kan vara misstänksamma eller hotfulla gentemot andra. Något som är slående är den stora variationen vad gäller svarsfördelningen, vilket indikerar på att det finns stora skillnader inom rasen i hur den beter sig till vardags. Inte minst syns detta i svaren under delen Social kontakt, där det finns en jämn fördelning i skalan Aldri till Alltid för frågor som berör hundens positiva intresse i främmande personer och hundar. Det innebär att man vid sidan av att beskriva det typiska för rasen, som med hjälp av medelvärden, alltid bör beakta den variation som finns mellan individer inom rasen.

Den svenska och norska population tycks, utifrån de urval som besvarat enkäten, ha ett relativt likartat vardagsbeteende. Det är tydligast i jämförelse med andra rasers medelvärden, där urvalen följer varandra. Sett enbart till de två urvalen finns det dock vissa skillnader, där den norska populationen bland annat tycks ha en något större tendens att bli rädda i icke-sociala situationer men tvärtom uppvisa mindre rädsla och större positivt intresse för främmande personer. Det norska urvalet har även lägre värden av aggression mellan hundar i familjen och en större benägenhet att vara kontaktsökande med familjemedlemmar. I tillägg till det tyder lägre värden för Excitability och Energy level för det norska urvalet att den populationen uppvisar lägre grad av både reaktivitet – då något händer – och energinivå i ostimulerade situationer.

En möjlig förklaring till skillnaderna mellan det norska och svenska urvalet är att urvalen är alltför små, och att skillnaderna kan ha uppstått av slumpmässiga skäl. En annan möjlig orsak kan vara tiden mellan undersökningarna då den svenska undersökningen gjordes 2014. Även om det normalt tar tid att förändra beteenden inom en ras genom riktad avel finns indikationer på att så har skett inom den svenska populationen av perro de agua español. Detta kommer från analyser av data från Beteende- och Personlighetsbeskrivning Hund (BPH), en beskrivningsform som arrangeras i SKKs regi och som har pågått sedan 2012. Där finns det indikationer på trender över år inom den svenska rasen för aggressivitet, icke-social rädsla och specifik skotträdsla (figur 12). Preliminära analyser har visat på en arvbarhetsgrad av 12 % för aggressivitet och 38 % för icke-social rädsla (Erling Strandberg, personlig kommunikation). Även om skattningen för aggressivitet är relativt låg finns en möjlighet att dessa trender skulle kunna bero på ett gemensamt och riktat avelsarbete bland uppfödare i rasen i Sverige. Utan att känna till genflödet inom rasen mellan Norge och Sverige finns en hypotetisk möjlighet för skillnader mellan länderna uppkomna på grund av vilka genetiska linjer som importerats, och när detta har skett.

Resultaten från PCA-analysen tyder på att det finns en bredare personlighetstendens inom rasen där olika uttryck i vardagsbeteendet – som aggression gentemot och rädsla för okända personer och hundar, rädsla i nya och annorlunda miljöer, rädsla för höga ljud, känslighet vid hantering och lätthet i att bli upphetsad – kan ha en gemensam bas i hundens läggning. Denna tendens kan beskrivas gå från hög, där många eller alla dess uttryck finns i hög utsträckning hos hunden, till låg, där inga eller få tecken finns. De flesta hundar finns dock i mellanregistret, där dessa uttryck förekommer mer ovanligt eller endast med moderat intensitet.



Figur 12. Trender av medelvärden för BPH-egenskaperna aggressivitet (Aggressivness), icke-social rädsla (Non-social fearfulness) och skotträdsla (Gunshot fear) inom rasen perro de agua español i Sverige. Medelvärdena är baserade på data från mellan 29 och 112 beskrivna hundar per år, sammanlagt 633 hundar. Värdena på Y-axeln är standardiserade egenskapsvärden baserade på ett stort antal BPH-beskrivna hundar (> 30 000 individer) där nollvärdet representerar "medelhunden".

Orsaken till att dessa vardagsbeteenden samvarierar kan inte med säkerhet sägas genom denna undersökning, men det kan bero på genetiska kopplingar likt det som hittats mellan MH- och BPH-egenskaper. Där har en övergripande egenskap benämnd Boldness identifierats, vilken har en genetisk bas (Svartberg & Forkman, 2002; Strandberg et al., 2005; Svartberg, 2021; Erling Strandberg, personlig kommunikation). Boldness kan kopplas till social attityd, nyfikenhet, rädsla och lekintresse, där hundar med hög Boldness är framåt, orädda, nyfikna, lekfulla och positiva i möten med okända personer, medan hundar med låg Boldness, eller hög Shyness, uppvisar de motsatta beteendena. Boldness tycks ha en koppling till, eller rent av förklaras av, hur lätt hunden har att hamna i olika affektiva lägen, eller känslotillstånd (Svartberg, 2022). Hundar med hög Boldness skulle då vara disponerade att enklare hamna i positiva känslotillstånd, medan hundar med låg Boldness, eller hög Shyness, är disponerade för negativa känslolägen. Den breda egenskap som identifierats i analyserna för denna rapport är inte identisk med Boldness, men tillräckligt lik för att kunna vara en variant av den. Finns en genetisk bas innebär det sannolikt att man inte enskilt kan selektera mot ett av de vardagsbeteenden som kan kopplas till den breda egenskapen från PCA-analysen utan att få med flera andra. I det här fallet kan man dock se detta som en fördel, då det handlar om beteenden som tycks uppfattas som oönskade av hundägare.

Likheterna mellan denna breda personlighetstendens och de skillnader som kom fram mellan hundar vars ägare var nöjda respektive inte nöjda med sin nuvarande hund och ras är slående. Men skillnaderna stannade inte där; i tillägg till det som kunde kopplas till den första faktorn från PCA-analysen beskrivs mindre nöjda ägares hundar som mer benägna att jaga olovligt, ha högre grad av separationsrelaterade beteenden, vara mer anknutna till sin ägare eller familj, och vara mindre lätttränade och hanteringsbara. Detta resultat är kanske inte oväntat, då dessa beteenden kan antas vara betydelsefulla för kvaliteten av hundägandet. Om man som hundägare har en hund med högre grad av de ovan nämnda vardagsbeteendena kan detta påverka graden av nöjdhet negativt, liksom bedömningen av rasen i stort.

En indikation på detta finns i tabell 16, där några kommentarer från hundägare med hundar som har låga respektive höga värden för den första PCA-faktorn. Hundägare med hundar med låga värden är generellt nöjda, och beskriver hundarna som väl fungerande såväl inom familjen som gentemot andra. De hundägare med hundar med höga värden är i stället mer benägna att beskriva hundarna som problematiska, och då främst gentemot okända personer och hundar. Så även om allvarlig aggression är ovanlig i rasen, endast några få procent har beskrivit att det är det typiska beteendet, tycks även mer moderat grad av aggression upplevas som besvärligt för hundägaren.

Noteras bör att de som inte svarat "ja" på om frågorna om nöjdhet med sin hund och lust att skaffa en ny SV är en mindre andel – ca 10 % respektive 21 % – vilket innebär att majoriteten tycker att hunden passar och är beredda att skaffa en ny hund av samma ras. En faktor här kan vara kännedom om rasen, och vilka förväntningar man har. Har man på förhand kännedom om vilka potentiellt problematiska beteenden man kan förvänta sig har man möjlighet att förebygga och förhindra att problem uppstår. Man kanske också i högre utsträckning kan acceptera dessa beteenden hos sin hund. Som stöd för detta är det faktum att alla nöjda hundägare inte har hundar med låg grad av rädsla, aggression och andra potentiella problembeteenden. Det kan också handla om hur ens livssituation ser ut, och att dessa beteenden inte behöver visa sig så ofta och inte heller upplevas som problem. Det kan till och med vara så att man faktiskt uppskattar dessa beteende, exempelvis att man känner sig tryggare genom att hunden är hotfull mot andra och därigenom fyller en vaktfunktion. En mer genomgående analys av kommentarerna kan ge en djupare förståelse av hur ägarna upplever sina hundar och sitt hundägarskap, och hur hundarnas beteende kan kopplas till detta.

Några kommentarer från hundägare med hundar som har låga värden på första faktorn från PCA-analysen

Hon er et supereksemplar for rasen! Hilsen fornøyd og svært partisk eier.

Hunden vår har ein utrolig flott personlighet. Er svært glad og fornøyd, tilitsfull og lærevillig. Ein fantastisk flott familiehund som elsker alle i familien og ikkje berre den som gir den mat.

Fantastisk rase og ser via andre at de kan være litt ulike, mn vi har vært veldig heldig med vår hund og han er veldig rolig og snil.

Har hatt mange hunder av diverse raser i 50 år med hund, men aldri har jeg hatt en rase som oppfyller mine ønsker på en slik måte som SVH.

Vi er meget fornøyd med en lettlært og vennlig rase. Vennlig og hilser på nye mennesker, men er fort «ferdig» med å hilse. Ikke så interessert i nye folk om de ikke trener henne eller leker med henne.

Han har ett fantastisk gemytt, glad i alt på to og fire ben og finnes ikke reservert i det hele tatt.

Veldig rasetyrisk ift varsling å ikke interesse for fremmede. Lojal mot flokken sin.

All honnør til vår oppdretter som har hatt fokus på mentale egenskaper. Har fått en trygg, glad, energisk og et lærevillig familiemedlem.

Hunden har trent ID søk i redningsorganisasjon og elsker å lete etter mennesker. Hunden har fra dag 1 hatt kjempe gemytt, rolig når det er påkrevet, nyskjerrig og lydhør.

Fantastisk flott rase.

Hun er så lettlært, rolig og behagelig å ha rundt seg. Har vært brukt på Bup som hjelp til ekstrem redsel for hund hos barn. Går nesten aldri i bånd, for vår del så er det helt uproblematisk å ha en spansk vannhund.

Några kommentarer från hundägare med hundar som har höga värden på första faktorn från PCA-analysen

Dette var en omplasseringshund. Vi fikk en helt annen beskrivelse på forhånd en den hunden vi ble kjent med. Den hoppet flere ganger over signalene (knurring, flikking) og gikk rett på bit.

Fantastisk hund til trening. Men har vist tegn til å usikkerhet mot fremmede folk. Men når du er blit kompis er du kompis. Spesielt om folk kjem in i huset vårt kjefte han og knurrer.

Han har et sterkt vokterinstinkt overfor eier og er nok usikker. Møter vi andre hunder i bånd på sti/ sykkelsti er det høy bjeffing og utfall. Dette gjør at vi helst går på plasser der det er sjelden vi møter andre hunder. Fungerer fint med andre hunder når han er løs. Iaf tisper.

I situasjoner hvor vår hund blir engstelig/redd, reagerer han med å bjeffe, knurre, jage eller glefse. Han er glad i å trene, bade og være på tur, men passer veldig på oss som eiere.

Hun går på angstmedisin, 2 tabletter hver dag pga separasjonsangst. Har gjort siden hun var 1/2 år gammel.

Hunden er generelt redd og engstelig og har oppførsel deretter.

Hundens «familietemperament» er fantastisk, men vaksomheten er problematisk mtp gjester og fremmede.

Min hund bjeffer mye. Om det ringer på døra, går hunder forbi huset og bjeffer på alle vi kjører forbi. Hun piper også mye når vi kjører bil. Hun bjeffer på andre hunder når vi går tur, jeg klarer ikke snu den adferden, derfor er jeg usikker på å skaffe meg denne rasen igjen senere

Han er verdens beste hund på mange områder, men i møte med andre hunder og spesielt hannhunder, er han vanskelig. Høres ut som om han skal drepe den andre hunden. Han er også nervøs for mye. Spiser for eksempel ikke mat fra matskål. Må spise på gulvet.

Utrolig utholdende og smidig, kan være med på krevende toppturer uten problem. Veldig rolig og tålmodig hjemme. Utfordringen er utrygghet og dels aggresjon mot andre hunder og mennesker.

Utrolig lettlært og morsom hund. Litt for aggressiv mot mennesker som er litt brå, og vanskelig å plassere for hundepass. Flekker ofte tenner og knurrer når han ikke liker det vi gjør. Responderer dårlig på hard håndtering, og det tar lang tid før han glemmer.

Tabell 16. Några kommentarer från hundägare vars hundar har låga respektive höga värden på den första faktorn från PCA-analysen.

Förutom att se hundarnas beteende utifrån hundägarens perspektiv finns även en välfärdsaspekt, där hunden välmående är i fokus. Parallellt med problem för hundägaren med hundens beteende finns potentiella problem för hunden själv. Att som hund behöva uppleva negativa känslotillstånd, något man på goda grunder kan anta ligger bakom många av de problematiska beteendeuttrycken, är förenat med dålig välfärd. Därför är åtgärder som kan förbättra den individuella hundens situation såväl som att på sikt minska vanligheten av problematiska beteenden inom rasen genom sund hundavel betydelsefulla både för hundägare och hundarna själva.

Hur kan rasklubben använda dessa resultat och gå vidare? Jag ser tre relevanta områden: 1) att genom kloka strategier i avelsarbetet minska förekomsten av problematiska beteenden, 2) hitta strategier för att hjälpa ägare av problematiska hundar inom rasen, och 3) informera framtida valpköpare om hur rasen i sin helhet ser ut.

När det gäller det första området, att skapa åtgärder i avelsarbetet inom rasen, har vi inte kännedom om arvbarheten för de potentiellt problematiska beteenden som fångas av enkäten. Vi kan dock på goda grunder anta att de har genetisk bas. Förutom de arvbarhetsskattningar som gjorts för motsvarande egenskaper från BPH visar preliminära analyser av egenskaperna från vardagsbeteendeenkäten på tydliga arvbarheter hos den svenska delen av rasen. Exempelvis estimerades arvbarheterna för de aggressionsrelaterade egenskaperna till mellan 24 % och 51 % (Erling Strandberg, personlig kommunikation). Dessa värden är att anses som höga och indikerar goda möjligheter att genom riktad avel på relativt få generationer förändra förekomsten av aggressivitet inom rasen. Så även utan genetiska analyser av det insamlade materialet finns anledning att inom rasklubben vidta avelsåtgärder i syfte att minska risken för framtida dålig mentalitet i rasen. Informations-spridning och diskussion inom rasklubben om dessa frågor, där man förstår problematiken med att ha alltför aggressiva och rädda hundar, kan vara betydelsefulla framgångsfaktorer. Inte minst ska detta involvera uppfödarna, vilka har ett stort ansvar för den framtida utvecklingen av rasen. Ytterligare steg skulle kunna tas i linje med det arbete med mentalindex som gjorts i vissa rasklubbar i Sverige. Mentalindex bör dock baseras på objektivt insamlade beteendedata, och inte information från enkäter där tillförlitligheten kan vara ett problem. Här skulle då MH, BPH eller motsvarande standardiserad beskrivningsform kunna vara ett mycket användbart avelsverktyg inom rasen. Utvecklingen inom rasen i Sverige, som syns i minskad vanlighet av aggressivitet och rädsla i BPH (figur 12) är lovande även för den norska delen av rasen. Även om man inte med säkerhet kan säga att förändringarna är ett resultat av det avelsarbete som gjorts tyder detta på att snabba förändringar kan göras om avelsåtgärder vidtas. Här skulle kontakt och dialog med den svenska rasklubben om möjliga åtgärder vara ett praktiskt och betydelsefullt steg.

För de hundägare som i dag har problem med hundar inom rasen skulle rasklubben kunna vidta åtgärder där målet skulle vara att samla resurser om prevention av problematiska beteende och effektiva träningsmetoder. Då resultaten visar att flera av de problematiska beteendeuttrycken kan ha sen debut och tycks öka i vanlighet med ökad ålder bör just prevention vara ett fokusområde – vad kan man som hundägare göra för att förebygga framtida problem? Man kan här tänka sig samarbete med erfarna instruktörer och beteenderådgivare, som kan bistå med information, rådgivning och andra insatser där ägare kan få praktisk hjälp att hantera sin livssituation med hunden. Även kunskap från erfarna ägare av rasen bör kunna vara en viktig källa till kunskap. För att ett sådant arbete ska kunna göras bör man från rasklubben vara öppen med de problematiska beteenden som förekommer inom rasen. Här är det viktigt att inte värdera vare sig uppfödare, hundägare eller hundindivider negativt, utan att belysa problematiken på ett nyanserat och neutralt sätt. På det sättet kan man få ett öppet samtalsklimat som ökar chansen att problem kommer fram och kan åtgärdas.

Ytterligare ett område där öppenhet är väsentligt är för potentiella köpare av valpar inom rasen. För att presumtiva köpare ska kunna ha rimliga förutsättningar handlar det om att beskriva dagsläget, och inte försköna bilden av rasen. Vi kan utgå från att det underlag som här samlats in speglar rasens karaktär. Ett ansvarsfullt agerande från uppfödare och rasklubbar inkluderar att informera potentiella valpköpare om hur fördelningen av olika beteenden är inom rasen.

Referenser

Asp, H. E., Fikse, W. F., Nilsson, K., & Strandberg, E. (2015). Breed differences in everyday behaviour of dogs. *Applied Animal Behaviour Science*, 169, 69-77.

Duffy, D. L., & Serpell, J. A. (2012). Predictive validity of a method for evaluating temperament in young guide and service dogs. *Applied Animal Behaviour Science*, 138(1-2), 99-109.

Hsu, Y., & Serpell, J. A. (2003). Development and validation of a questionnaire for measuring behavior and temperament traits in pet dogs. *Journal of the American Veterinary Medical Association*, 223(9), 1293-1300.

StatSoft, Inc. (2011). STATISTICA (Data Analysis Software System), Version 10.
<http://www.statsoft.com>.

Strandberg, E., Jacobsson, J., & Saetre, P. (2005). Direct genetic, maternal and litter effects on behaviour in German shepherd dogs in Sweden. *Livestock Production Science*, 93(1), 33-42.

Svartberg, K. (2005). A comparison of behaviour in test and in everyday life: evidence of three consistent boldness-related personality traits in dogs. *Applied Animal Behaviour Science*, 91(1-2), 103-128.

Svartberg, K. (2021). The hierarchical structure of dog personality in a new behavioural assessment: A validation approach. *Applied Animal Behaviour Science*, 238, 105302.

Svartberg, K. (2022). A possible basis for personality in dogs: Individual differences in affective predispositions. *Applied Animal Behaviour Science*, 255, 105740.

Svartberg, K., & Forkman, B. (2002). Personality traits in the domestic dog (*Canis familiaris*). *Applied animal behaviour science*, 79(2), 133-155.